

K S B
BIMICO



BÁO CÁO PHÁT TRIỂN BỀN VỮNG

MỤC LỤC

01

TỔNG QUAN VỀ KSB

- 04 Giới thiệu báo cáo Phát triển Bền vững 2024
- 06 Thông điệp của Chủ tịch HĐQT
- 08 Thành tựu phát triển bền vững năm 2024

- 12 Thông tin chung
- 14 Tầm nhìn - Sứ mệnh - Giá trị cốt lõi
- 16 Hành trình phát triển
- 19 Lĩnh vực và Địa bàn kinh doanh
- 20 Khách hàng và Đối tác tiêu biểu
- 21 Sản phẩm và Dịch vụ chính
- 22 Các giải thưởng tiêu biểu
- 24 Các đơn vị thành viên

02

QUẢN TRỊ HƯỚNG ĐẾN PHÁT TRIỂN BỀN VỮNG

- 28 Định hướng phát triển bền vững của KSB
- 30 Quản trị phát triển bền vững tại KSB
- 38 Mối quan hệ bền vững với các bên liên quan và các vấn đề trọng yếu

03

SẢN XUẤT - KHAI THÁC KHOÁNG SẢN BỀN VỮNG

- 48 Chính sách khai thác khoáng sản bền vững
- 50 Tuân thủ pháp luật về bảo vệ môi trường – Quản lý giảm thiểu tác động
- 52 Quản lý tiêu thụ năng lượng, nước - Tiết kiệm chi phí
- 55 Quản lý phát thải, nước thải và chất thải

04

NGƯỜI LAO ĐỘNG: TINH GỌN - GẮN KẾT - DUY TRÌ LỢI THẾ CẠNH TRANH

- 60 Môi trường làm việc: Hiện đại, chuyên nghiệp, an toàn và công bằng, bền vững
- 69 An toàn lao động và sức khỏe nghề nghiệp: Mối quan tâm hàng đầu và được quản lý nghiêm ngặt

05

ĐÓNG GÓP KINH TẾ: TÍCH CỰC CHIA SẺ TRÁCH NHIỆM TRONG BỐI CẢNH CÒN KHÓ KHĂN

- 72 Hiệu quả hoạt động kinh tế
- 75 Sự hiện diện trên thị trường
- 76 Hoạt động thị trường vốn xanh
- 77 Đóng góp cho cộng đồng

84 THAM CHIẾU NỘI DUNG GRI



GIỚI THIỆU BÁO CÁO PHÁT TRIỂN BỀN VỮNG 2024



Trong bối cảnh thế giới ngày càng đối mặt với những thách thức về môi trường, xã hội và quản trị, phát triển bền vững đã trở thành một yêu cầu bắt buộc đối với mọi doanh nghiệp nếu muốn tồn tại và phát triển dài hạn.

Dù môi trường kinh doanh vẫn còn nhiều khó khăn nhưng KSB luôn kiên định với mục tiêu thực hiện các chiến lược phát triển bền vững, đảm bảo hoạt động sản xuất kinh doanh có hiệu quả nhưng luôn quan tâm đến bảo vệ môi trường, hành động vì cộng đồng xã hội. KSB cũng đặt mục tiêu thực hành quản trị công ty theo các thông lệ tốt nhất, tăng cường hoạt động công bố thông tin và minh bạch, đảm bảo lợi ích cho các bên liên quan.

Nhằm truyền tải thông tin tốt hơn đến các bên liên quan, KSB tiếp tục thực hiện Báo cáo Phát triển Bền vững độc lập với Báo cáo Thường niên. Trong Báo cáo Phát triển Bền vững này, KSB tập trung vào các vấn đề trọng yếu trên 3 khía cạnh: Kinh tế - Môi trường - Xã hội chưa được trình bày chuyên sâu trong Báo cáo Thường niên của công ty.

KỶ BÁO CÁO

Báo cáo Phát triển Bền vững của KSB được lập cho năm tài chính 2024 bắt đầu từ 01/01/2024 và kết thúc ngày 31/12/2024.

TIÊU CHUẨN ÁP DỤNG

Báo cáo được xây dựng dựa trên bộ Tiêu chuẩn GRI – Phương án cốt lõi, Hướng dẫn công bố thông tin về môi trường & xã hội của Ủy ban Chứng khoán Nhà nước và Thông tư 96/2020/TT-BTC Hướng dẫn công bố thông tin trên thị trường chứng khoán của Bộ Tài chính.

PHẠM VI BÁO CÁO

Báo cáo được lập dựa trên số liệu và thông tin tập hợp đối với trụ sở chính, các nhà máy, công ty trực thuộc và trong phạm vi hoạt động của KSB trên lãnh thổ Việt Nam.

THÔNG TIN LIÊN HỆ

KSB rất mong nhận được ý kiến đóng góp từ Quý vị để Công ty có thể hoàn thành mục tiêu phát triển bền vững, cũng như đáp ứng kỳ vọng của các bên liên quan đối với tính minh bạch thông tin, tăng trưởng bền vững trong kinh doanh, và thể hiện trách nhiệm doanh nghiệp của KSB với cộng đồng.

Mọi ý kiến đóng góp, thắc mắc liên quan đến vấn đề phát triển bền vững, Quý vị vui lòng gửi về:

CÔNG TY CỔ PHẦN KHOÁNG SẢN VÀ XÂY DỰNG BÌNH DƯƠNG

- Trụ sở chính: Số 8 Nguyễn Thị Minh Khai, Tổ 9, KP Hòa Lân 1, P. Thuận Giao, TP. Thuận An, Tỉnh Bình Dương, Việt Nam
- Điện thoại: (0274) 3822.602
- Fax: (0274) 3823.922
- Email: info@bimico.com.vn

THÔNG điệp CỦA CHỦ TỊCH HĐQT

Mặc dù năm 2024, KSB gặp nhiều khó khăn, thử thách nhưng cũng chính vì thế mà chúng tôi có cơ hội rà soát, hoàn thiện hệ thống quản trị, cải tiến mạnh mẽ sản xuất kinh doanh để sẵn sàng thích nghi trước những bối cảnh không thuận lợi.

Kính gửi Quý Cổ đông, Khách hàng, Đối tác của Công ty Cổ phần Khoáng sản và Xây dựng Bình Dương (KSB)

Trong bối cảnh môi trường kinh doanh và kinh tế vĩ mô năm 2024 còn khó khăn và thách thức, KSB đã quyết liệt thực hiện tái cấu trúc, tinh gọn bộ máy, đổi mới toàn diện, áp dụng thành công những thông lệ quản trị tốt nhất vào công tác điều hành. KSB vẫn đang kiên định triển khai chiến lược phát triển bền vững, vì chúng tôi hiểu rằng điều này không chỉ mang lại lợi ích về mặt tuân thủ và quản trị rủi ro, mà còn mở ra cơ hội đổi mới mô hình kinh doanh, tăng cường khả năng thích ứng và tạo ra giá trị bền vững cho doanh nghiệp và toàn xã hội. Đây chính là chìa khóa để doanh nghiệp phát triển một cách kiên cường, có trách nhiệm và trường tồn trong kỷ nguyên kinh tế xanh và bền vững nhưng cũng đầy biến động.

Nhờ vậy, KSB đã có một năm “vượt bão” thành công, các mảng kinh doanh dần hồi phục và bứt phá, tạo tiền đề để bước vào chu kỳ tăng trưởng mới. Bên cạnh tạo công ăn việc làm ổn định cho 225 lao động ở địa phương với các chế độ lương thưởng, phúc lợi cạnh tranh, KSB còn luôn tích cực tham gia các phong trào hỗ trợ cho xã hội và cộng đồng. Ngân sách hoạt động xã hội được duy trì ở mức cao 2,5 tỷ đồng/năm cho thấy nỗ lực và cam kết của Ban Lãnh đạo với triết lý phát triển bền vững của Công ty.

Hoạt động trong lĩnh vực có nhiều quy định nghiêm ngặt, nhưng KSB luôn tuân thủ tuyệt đối các quy định pháp luật về khai thác khoáng sản, bảo vệ môi trường trong suốt quá trình sản xuất kinh doanh, hạn chế thấp nhất các tác động xấu đến môi trường, thực hiện triệt để phương châm khai thác khoáng sản bền vững. Ngoài ra, chúng tôi luôn hoàn thành các quy định nghĩa vụ thuế, với giá trị đóng góp

vào Ngân sách Nhà nước năm qua đạt mức cao 81,7 tỷ đồng. Tổng cộng, KSB đã tạo ra giá trị kinh tế chia sẻ 1.061,7 tỷ đồng và giá trị kinh tế tạo lập đạt 546,6 tỷ đồng.

Sau hoạt động tái cấu trúc và đổi mới toàn diện, KSB đã sẵn sàng tâm thế để vượt qua thách thức, đón đầu cơ hội và bước vào một giai đoạn mới. Thay mặt Ban lãnh đạo KSB, tôi xin chân thành cảm ơn Quý Khách hàng, Cổ đông, Đối tác và toàn thể cán bộ CBNV đã tin tưởng và đồng hành cùng Công ty trong thời gian qua và mong sẽ tiếp tục nhận được sự ủng hộ của Quý vị trong chặng đường sắp tới.

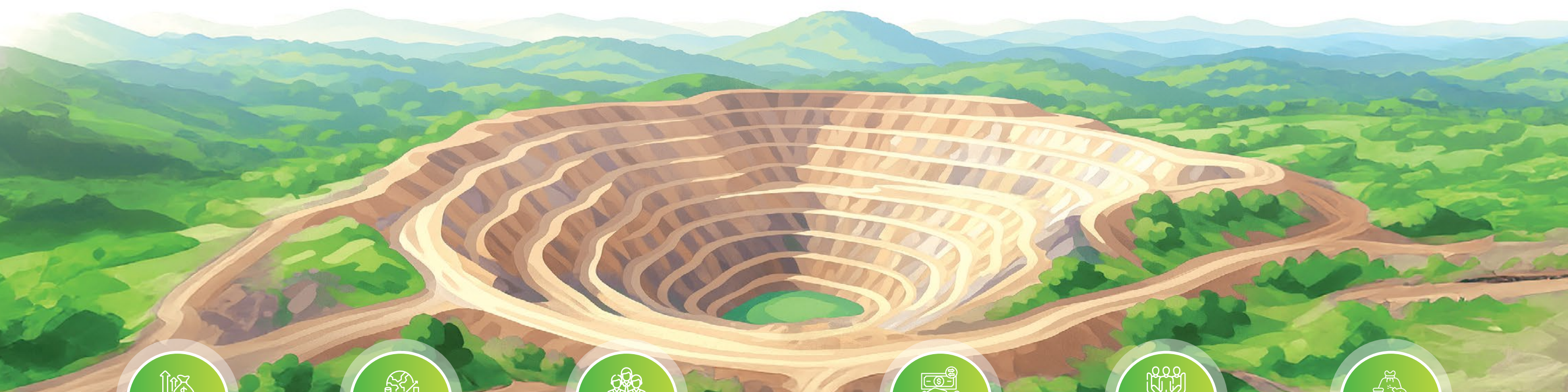
Trân trọng.



PHAN TẤN ĐẠT
Chủ tịch Hội đồng Quản trị



THÀNH TỰU PHÁT TRIỂN BỀN VỮNG NĂM 2024



GIÁ TRỊ KINH TẾ
TẠO LẬP

546,6

— TỶ ĐỒNG —



GIÁ TRỊ KINH TẾ
CHIA SẼ

1.061,7

— TỶ ĐỒNG —



TỔNG SỐ
NHÂN VIÊN

225

— NGƯỜI —



THU NHẬP
BÌNH QUÂN

16,8

— TRIỆU ĐỒNG/THÁNG —



ĐÓNG GÓP HOẠT ĐỘNG
CỘNG ĐỒNG

2,5

— TỶ ĐỒNG —



NỘP NGÂN SÁCH
NHÀ NƯỚC

81,7

— TỶ ĐỒNG —

01

TỔNG QUAN VỀ KSB

Thông tin chung	12
Tầm nhìn – Sứ mệnh – Giá trị cốt lõi	14
Hành trình phát triển	16
Lĩnh vực và Địa bàn kinh doanh	19
Khách hàng và Đối tác tiêu biểu	20
Sản phẩm và Dịch vụ chính	21
Các giải thưởng tiêu biểu	22
Các đơn vị thành viên	24



THÔNG TIN CHUNG

THÔNG TIN CÔNG TY

Tên giao dịch

CÔNG TY CỔ PHẦN KHOÁNG SẢN VÀ
XÂY DỰNG BÌNH DƯƠNG

Tên tiếng Anh

BINH DUONG MINERAL AND
CONSTRUCTION JOINT STOCK COMPANY

Tên viết tắt

BIMICO

Trụ sở chính

Số 8 Nguyễn Thị Minh Khai, Tổ 9, Khu phố
Hòa Lân 1, P. Thuận Giao, TP. Thuận An,
Bình Dương.

Đăng ký kinh doanh

Giấy CNĐKDN do Sở Kế hoạch và Đầu tư tỉnh
Bình Dương cấp lần đầu ngày 27/04/2006 và
được bổ sung, thay đổi nhiều lần. Thay đổi gần
nhất là lần thứ 27 vào ngày 17/10/2024.

Kiểm toán độc lập

Công ty TNHH Ernst & Young Việt Nam.

THÔNG TIN NIÊM YẾT

Mã cổ phiếu

KSB

Địa chỉ niêm yết

Sở giao dịch chứng khoán TP. HCM - HOSE

Vốn điều lệ

1.147,79 tỷ đồng

Vốn chủ sở hữu

2.650,79 tỷ đồng (tại ngày 31/12/2024)

THÔNG TIN LIÊN HỆ

Điện thoại

(0274) 3822 602

Fax

(0274) 3823 922

Email

info@bimico.com.vn

Website

www.bimico.com.vn



TÂM NHÌN - SỨ MỆNH - GIÁ TRỊ CỐT LÕI



TÂM NHÌN

Đến năm 2030 trở thành nhà cung cấp hàng đầu Đông Nam Bộ và Khu vực phía Nam về sản phẩm vật liệu xây dựng, đặc biệt là đá xây dựng chất lượng cao.



SỨ MỆNH

Luôn luôn sáng tạo, mở rộng nguồn tài nguyên và quy mô hoạt động, áp dụng công nghệ tiên tiến, tiêu chuẩn hóa các sản phẩm và dịch vụ. Trở thành đối tác tin cậy của các nhà thầu xây dựng, tham gia vào các công trình trọng điểm của đất nước tại Đông Nam Bộ, TP.HCM và các vùng lân cận.



GIÁ TRỊ CỐT LÕI



ĐOÀN KẾT



NĂNG ĐỘNG



SÁNG TẠO



PHÁT TRIỂN
BỀN VỮNG

HÀNH TRÌNH PHÁT TRIỂN

1993

THÀNH LẬP CÔNG TY

KSB được thành lập ngày 13/01/1993 theo Quyết định số 62/QĐ-UB của UBND tỉnh Sông Bé nay là tỉnh Bình Dương, tiền thân là doanh nghiệp Nhà nước.

1997

ĐỔI TÊN CÔNG TY

Khi tỉnh Sông Bé được chia tách thành hai tỉnh Bình Dương và tỉnh Bình Phước, Công ty Khai thác và Xuất khẩu Khoáng sản tỉnh Sông Bé được đổi tên thành Công ty Khai thác và Xuất khẩu Khoáng sản tỉnh Bình Dương, theo quyết định số 568/QĐ-UB ngày 01/03/1997 của UBND tỉnh Bình Dương.

2000

ĐỔI TÊN CÔNG TY

Công ty Khai thác và Xuất khẩu Khoáng sản tỉnh Bình Dương đổi tên thành Công ty Khoáng sản và Xây dựng Bình Dương, theo Quyết định số 179/2000/QĐ-UB ngày 29/12/2000 của UBND tỉnh Bình Dương.

2006

CỔ PHẦN HÓA CÔNG TY

Tháng 5/2006, Công ty được cổ phần hóa và đổi tên thành Công ty Cổ phần Khoáng sản và Xây dựng Bình Dương cho đến ngày nay, vốn điều lệ lúc cổ phần hóa là 70 tỷ đồng, trong đó nhà nước nắm giữ 51%.

2007

TRỞ THÀNH CÔNG TY ĐẠI CHÚNG

Công ty chính thức được Ủy ban Chứng khoán Nhà nước chấp thuận đăng ký Công ty đại chúng.

2010

TĂNG VỐN ĐIỀU LỆ - NIÊM YẾT CỔ PHIẾU

Tháng 1/2010, Công ty tăng vốn điều lệ lần thứ nhất lên 107 tỷ đồng, và niêm yết cổ phiếu trên Sở Giao dịch Chứng khoán TP.HCM (HOSE) với mã chứng khoán KSB, vốn nhà nước 50,5%.

2012

TĂNG VỐN ĐIỀU LỆ

Ngày 9/3/2012, Công ty tăng vốn điều lệ lần hai lên 180 tỷ đồng, vốn nhà nước 50,5%.

2015

PHÁT HÀNH CỔ PHIẾU TĂNG VỐN ĐIỀU LỆ

Tháng 7/2015, Công ty phát hành thêm 5.400.000 cổ phiếu từ nguồn vốn chủ sở hữu, tăng vốn điều lệ lên 234 tỷ đồng, vốn nhà nước (SCIC) 50,05%.

2016

DOANH NGHIỆP HÀNG ĐẦU TRONG LĨNH VỰC KHAI THÁC KHOÁNG SẢN LÀM VẬT LIỆU XÂY DỰNG

Từ ngày 24 đến ngày 26/02/2016, SCIC đã bán toàn bộ số cổ phiếu đang nắm giữ tại Công ty, KSB trở thành doanh nghiệp ngoài nhà nước. Cổ phần được nắm bởi các công ty, các quỹ, nhân viên nội bộ và các Cổ đông. KSB chứng minh được mình là doanh nghiệp hàng đầu trong lĩnh vực khai thác khoáng sản làm vật liệu xây dựng.

2017

ĐÓN NHẬN HUÂN CHƯƠNG LAO ĐỘNG HẠNG II - THÀNH LẬP CÔNG TY PHÁT TRIỂN KCN

Công ty phát hành thêm 23.400.000 cổ phiếu từ nguồn vốn chủ sở hữu, tăng vốn điều lệ lên 468 tỷ đồng. Doanh số vượt mức 1.100 tỷ đồng;

Kỷ niệm 25 năm ngày thành lập Công ty, đón nhận Huân chương Lao động hạng II; Bắt đầu sản xuất đá ly tâm VSI và cát nhân tạo thay thế cát tự nhiên; Tham gia cung cấp vật liệu xây dựng cho tòa nhà cao nhất Việt Nam Landmark 81.

Thành lập Công ty TNHH MTV Phát triển Khu công nghiệp KSB với vốn điều lệ lên đến 300 tỷ đồng, đầu tư chiến lược vào hệ sinh thái Khu công nghiệp.

2018

PHÁT HÀNH CỔ PHIẾU ĐỂ TRẢ CỔ TỨC - PHÁT HÀNH CỔ PHIẾU ESOP

Phát hành Cổ phiếu để trả cổ tức và Phát hành cổ phiếu ESOP ưu đãi cho người lao động, vốn điều lệ tăng lên hơn 537,80 tỉ đồng.

2019

THÀNH LẬP CÔNG TY TNHH ĐẦU TƯ KSB

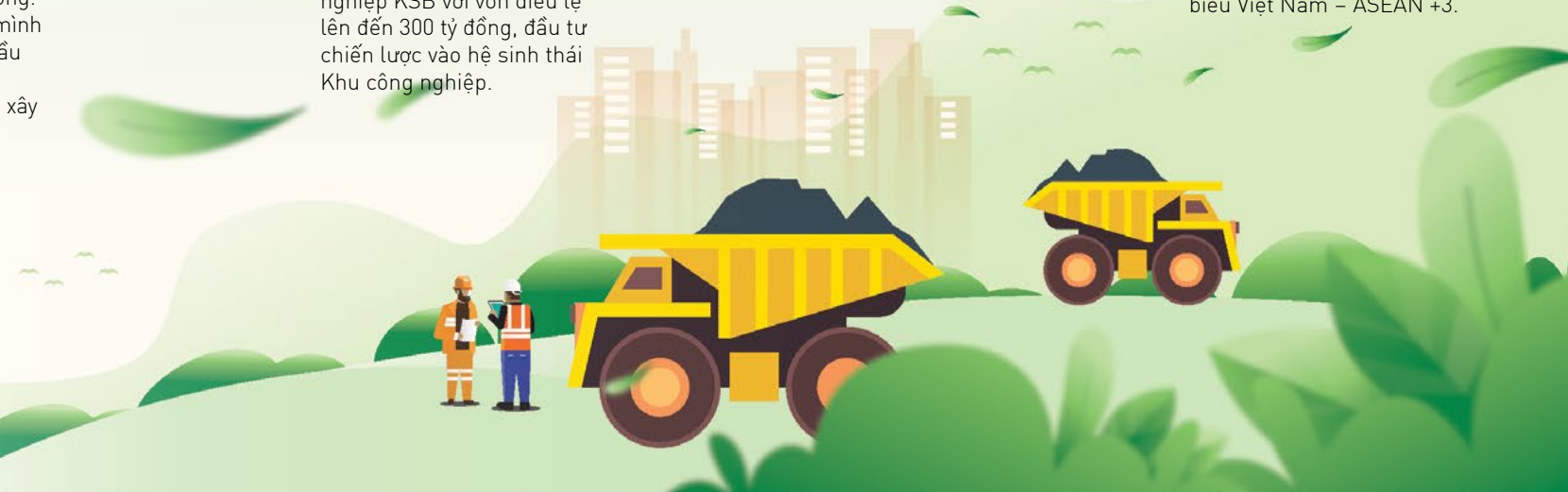
Thành lập Công ty TNHH Đầu tư KSB, mở rộng hoạt động mảng BĐS khu công nghiệp. KSB còn thành lập Công ty TNHH Cao lanh Minh Long KSB, mở rộng hoạt động khai thác, chế biến cao lanh.

2020

KHẲNG ĐỊNH VỊ THẾ HÀNG ĐẦU

Mặc dù gặp nhiều khó khăn do đại dịch Covid-19, hoạt động của nền kinh tế bị ngưng trệ nhưng KSB tiếp tục có một năm thành công với doanh thu thuần đạt 1.322,5 tỷ đồng, lợi nhuận sau thuế 327,8 tỷ đồng, vốn chủ sở hữu đạt gần 1.584 tỷ đồng.

KSB tiếp tục khẳng định vị thế hàng đầu trong lĩnh vực khai khoáng phục vụ sản xuất vật liệu xây dựng; được trao tặng Giải thưởng Top 10 Báo cáo Thường niên Tốt nhất Mid Cap – Giải thưởng Doanh nghiệp Niêm yết Việt Nam năm 2020 và Giải thưởng Doanh nghiệp tiêu biểu Việt Nam – ASEAN +3.



HÀNH TRÌNH PHÁT TRIỂN

2021

VƯỢT QUA THÁCH THỨC

Năm 2021 là năm mà địa bàn hoạt động chính của Công ty là khu vực Đông Nam Bộ bị ảnh hưởng nặng nề của dịch Covid-19 khiến thị trường bất động sản và xây dựng bị đình trệ. Tuy nhiên, với bản lĩnh vững vàng và các giải pháp linh hoạt, tập thể KSB đã vượt qua thách thức và gặt hái kết quả kinh doanh khá tích cực so với thị trường, với doanh thu đạt 884,27 tỷ đồng và lợi nhuận sau thuế ghi nhận 252,81 tỷ đồng, tương đương với 90,3% kế hoạch.

2022

THÀNH TÍCH ĐÁNG KHÍCH LỆ

Với một tập thể năng động, sáng tạo, bản lĩnh vững vàng, KSB đã quyết liệt thực hiện các giải pháp đồng bộ, linh hoạt để vượt qua thách thức. Doanh thu thuần năm 2022 đạt mức 859,1 tỷ đồng, chỉ giảm nhẹ 2,8% so với năm trước. Trong khi đó, lợi nhuận trước thuế ở mức 184,1 tỷ đồng, lợi nhuận sau thuế ghi nhận 152,1 tỷ đồng. Đây là thành tích đáng khích lệ trong bối cảnh khó khăn chung của nền kinh tế, thể hiện nỗ lực vượt bậc của toàn thể CBCNV Công ty và Ban lãnh đạo.

2023

MỎ ĐÁ TAM LẬP 3 ĐƯỢC CHẤP THUẬN ĐẦU TƯ

Năm qua, vượt qua nhiều thách thức, KSB ghi nhận doanh thu hoạt động SXKD đạt 528,62 tỷ đồng, Lợi nhuận trước thuế đạt 105,28 tỷ đồng, Lợi nhuận sau thuế ở mức 73,77 tỷ đồng. Cuối năm 2023, KSB đã được UBND tỉnh Bình Dương chấp thuận chủ trương đầu tư đối với Mỏ đá xây dựng lộ thiên Tam Lập 3, mở ra cơ hội tăng trưởng tiềm năng trong thời gian tới.

2024

CÁC MẢNG KINH DOANH HỒI PHỤC, SẴN SÀNG TIẾN VÀO CHU KỲ TĂNG TRƯỞNG MỚI

Trong bối cảnh môi trường kinh doanh và thị trường vốn còn khó khăn nhưng KSB là một trong số ít công ty niêm yết đã tăng vốn điều lệ thành công từ **766,31 tỷ đồng lên 1147,79 tỷ đồng. KSB thực hiện tái cấu trúc, đổi mới toàn diện đặc biệt là cơ cấu tài chính giúp các mảng kinh doanh dần hồi phục và bứt phá. Đồng thời, Công ty có nhiều bước tiến quan trọng như mua KCN Hoa Lư (Bình Phước) với tổng diện tích gần 350 ha, đưa vào hoạt động mỏ đá Tam Lập 3, chuẩn bị khai thác Giai đoạn mở rộng KCN Đất Cước..., tạo tiền đề để bước vào chu kỳ tăng trưởng mới năm 2025.**

LĨNH VỰC VÀ ĐỊA BÀN SẢN XUẤT KINH DOANH

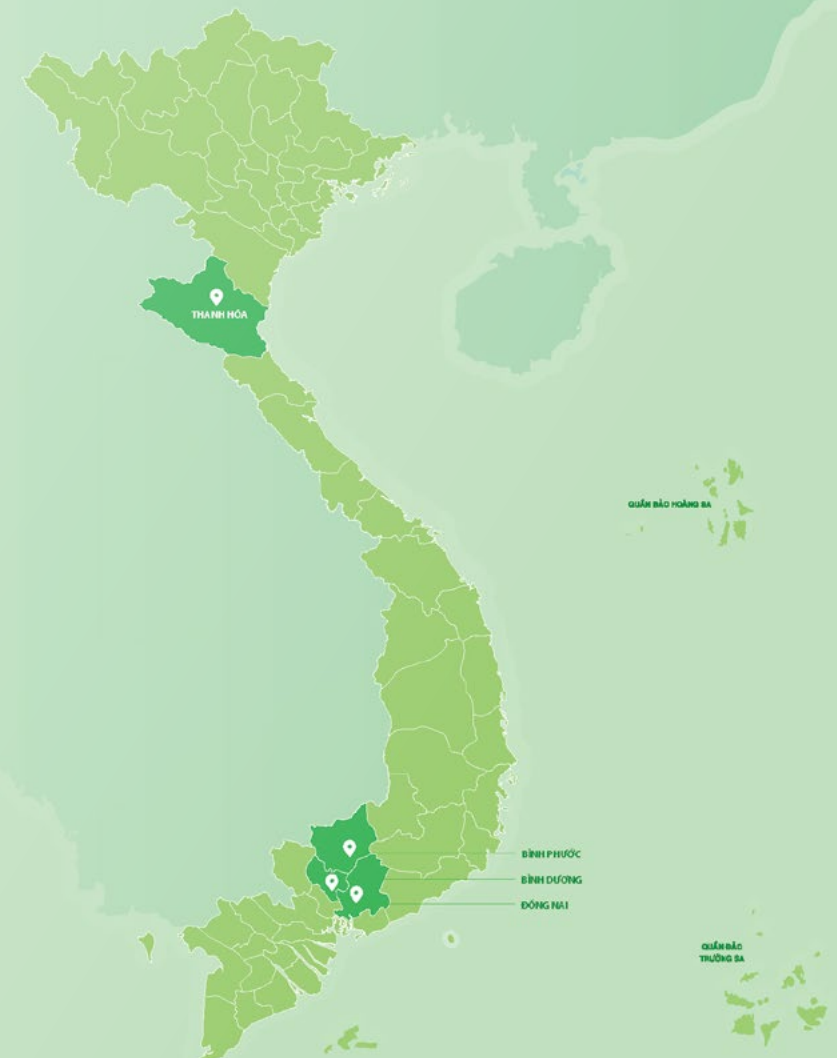
LĨNH VỰC KINH DOANH CHÍNH

- 01 Thăm dò, khai thác, chế biến khoáng sản
- 02 Sản xuất, kinh doanh các loại vật liệu xây dựng
- 03 Sản xuất các cấu kiện bê tông đúc sẵn
- 04 Xử lý môi trường (Khu xử lý nước thải tại KSB IDC)
- 05 Kinh doanh bất động sản, đầu tư xây dựng hạ tầng Khu công nghiệp

ĐỊA BÀN SẢN XUẤT

Hoạt động sản xuất kinh doanh của công ty chủ yếu tập trung tại các tỉnh **Bình Dương, Bình Phước, Đồng Nai và Thanh Hoá**. Tại Bình Dương, hoạt động sản xuất kinh doanh tại **Thành phố Thuận An và các huyện Bắc Tân Uyên, Phú Giáo,...**

Công ty đã tiến hành đầu tư một số mỏ mới, mở rộng địa bàn sản xuất kinh doanh tại **Đồng Nai và Thanh Hóa**.



KHÁCH HÀNG VÀ ĐỐI TÁC TIÊU BIỂU



SẢN PHẨM VÀ DỊCH VỤ CHÍNH

VẬT LIỆU XÂY DỰNG



KSB chủ động phát triển những sản phẩm xây dựng mang tính cải tiến để đáp ứng nhu cầu của các dự án khác nhau từ dự án cao ốc đến cơ sở hạ tầng và thân thiện hơn với môi trường. Các sản phẩm đá xây dựng của KSB hiện được đánh giá cao về chất lượng và đạt tiêu chuẩn ngành. Ngoài ra, các sản phẩm cốt bê tông của KSB cũng được đánh giá cao nhờ công nghệ tiên tiến, hiện đại.

KAOLIN



KSB sở hữu mỏ Kaolin với trữ lượng lớn, Công ty hiện đang khai thác và chế biến các loại cao lanh lọc và cao lanh bột phục vụ cho các ngành công nghiệp như: gốm sứ, ceramic, sơn, nhựa, chế biến cao su và chất độn cho các nhà máy sản xuất phân bón, thức ăn gia súc. Đây cũng là một trong những sản phẩm được đánh giá có chất lượng cao của KSB.

PHÁT TRIỂN BẤT ĐỘNG SẢN KHU CÔNG NGHIỆP



Dựa trên lợi thế sẵn có là khai thác, chế biến khoáng sản và sản xuất vật liệu xây dựng, KSB đầu tư vào bất động sản công nghiệp và dịch vụ bất động sản nhằm đáp ứng nhu cầu công nghiệp hóa.

CÁC GIẢI THƯỞNG TIÊU BIỂU



VINH DỰ NHẬN HUÂN CHƯƠNG LAO ĐỘNG HẠNG I

do Chủ tịch nước trao tặng

TOP 10

SAO VÀNG ĐẤT VIỆT NĂM 2021

Hội Doanh nhân trẻ Việt Nam trao tặng

GIẢI THƯỞNG KINH DOANH XUẤT SẮC CHÂU Á THÁI BÌNH DƯƠNG NĂM 2021 VÀ 2022

Enterprise Asia tổ chức

TOP 50

CÔNG TY KINH DOANH HIỆU QUẢ NHẤT VIỆT NAM NĂM 2022

Tạp chí Nhịp Cầu Đầu Tư và CTCK Thiên Việt tổ chức

GIẢI THƯỞNG DOANH NGHIỆP TIÊU BIỂU VIỆT NAM - ASEAN +3 NĂM 2020

Enterprise Asia tổ chức

TOP 10

BÁO CÁO THƯỜNG NIÊN TỐT NHẤT MID CAP

Giải thưởng Doanh nghiệp Niêm yết Việt Nam năm 2020 và 2022

DOANH NGHIỆP NIÊM YẾT ĐẠT CHUẨN CÔNG BỐ THÔNG TIN TRÊN THỊ TRƯỜNG CHỨNG KHOÁN NĂM 2022-2023

IR Awards 2022-2023

TOP 200

DOANH NGHIỆP KINH DOANH HIỆU QUẢ CỦA CHÂU Á LẦN THỨ 3

do Forbes bình chọn

DOANH NGHIỆP VẬT LIỆU XÂY DỰNG BMF NĂM 2018

Do Diễn đàn Doanh nghiệp Vật liệu Xây dựng bình chọn

GIẢI THƯỞNG RỒNG VÀNG 2018 VÀ THƯƠNG HIỆU MẠNH VIỆT NAM NĂM 2017 - 2018

Do Thời báo Kinh tế Việt Nam bình chọn

CÁC ĐƠN VỊ THÀNH VIÊN

XÍ NGHIỆP ĐƠN VỊ TRỰC THUỘC

XÍ NGHIỆP KHAI THÁC VÀ CHẾ BIẾN ĐÁ PHƯỚC VĨNH

(đã hết hạn giấy phép)

- » **Địa chỉ:** Khu phố 8, Thị trấn Phước Vĩnh, Huyện Phú Giáo, tỉnh Bình Dương.
- » **Diện tích:** 29,6ha.
- » **Trữ lượng:** 10,6 triệu m³.
- » **Công suất:** 1,2 triệu m³ nguyên khối/năm.
- » **Khai thác mỏ lộ thiên:** Bằng công nghệ tiên tiến, hệ thống nghiền sàng 150 - 350 tấn/h.
- » **Hệ thống quản lý chất lượng:** ISO 9001:2015.

MỎ ĐÁ XÂY DỰNG TAM LẬP 3

- » **Địa chỉ:** Xã Tam Lập, Huyện Phú Giáo, tỉnh Bình Dương.
- » **Diện tích:** 20ha
- » **Trữ lượng:** 7,5 triệu m³.
- » **Công suất:** 1 triệu m³ nguyên khối/năm.
- » **Khai thác mỏ lộ thiên:** Bằng công nghệ tiên tiến, hệ thống nghiền sàng 150 - 350 tấn/h.
- » **Hệ thống quản lý chất lượng:** ISO 9001:2015.

XÍ NGHIỆP KHAI THÁC VÀ CHẾ BIẾN ĐÁ TÂN MỸ

- » **Địa chỉ:** Ấp 1, Xã Tân Mỹ, Huyện Bắc Tân Uyên, tỉnh Bình Dương.
- » **Diện tích khai thác::** 41ha.
- » **Trữ lượng:** 22 triệu m³ nguyên khối/năm, tương đương 32 triệu m³ nở rời.
- » **Công suất:** 1,5 triệu m³/năm, tương đương 2,2 triệu m³ nở rời/năm.
- » **Khai thác mỏ lộ thiên:** Bằng công nghệ tiên tiến, hệ thống nghiền sàng 150 - 250 tấn/h, đường vận tải và hệ thống bến thủy nội địa độc lập thuận lợi cho việc vận chuyển thủy và bộ.
- » **Hệ thống quản lý chất lượng:** ISO 9001:2015.

XÍ NGHIỆP KHAI THÁC SÉT GẠCH NGÓI PHƯỚC HÒA

(Mỏ sét Bố Lá đã hết hạn giấy phép)

- » **Địa chỉ:** Ấp Bố Lá, Xã Phước Hòa, Huyện Phú Giáo, tỉnh Bình Dương.
- » **Diện tích:** 11,717ha.
- » **Trữ lượng:** 1,5 triệu m³.
- » **Công suất:** 250.000 m³ nguyên khối/năm.

XÍ NGHIỆP SẢN XUẤT BÊ TÔNG

- » **Địa chỉ:** N4-D3, Khu Công nghiệp Đất Cuốc, Xã Đất Cuốc, Huyện Bắc Tân Uyên, Bình Dương.
- » **Công nghệ:** Công nghệ quay ly tâm, công nghệ rung lõi của CHLB Đức.
- » **Công suất:** 60.000 m³ nguyên khối/năm.
- » Xí nghiệp sản xuất bê tông sản xuất các loại cống tròn, cống hộp và các cấu kiện bê tông đúc sẵn với nhiều loại kích thước khác nhau. Đội ngũ công nhân lành nghề, cung cấp các dịch vụ vận chuyển, cầu rập cống theo yêu cầu của Khách hàng.
- » **Hệ thống quản lý chất lượng:** ISO 9001:2015.

XÍ NGHIỆP KHAI THÁC VÀ CHẾ BIẾN CAO LẠNH TÂN THÀNH

- » **Địa chỉ 1:** Ấp Suối Sâu, Xã Đất Cuốc, Huyện Bắc Tân Uyên, tỉnh Bình Dương.
- » **Địa chỉ 2:** Ấp 1, Xã Tân Lập, Huyện Bắc Tân Uyên, tỉnh Bình Dương.

CÔNG TY CON - CÔNG TY LIÊN KẾT

CÔNG TY TNHH PHÁT TRIỂN CÔNG NGHIỆP KSB (KSB IDC)

- » **Địa chỉ:** Lô A1 - Đường D1 - khu A - Khu công nghiệp Đất Cuốc, Xã Đất Cuốc, Huyện Bắc Tân Uyên, Tỉnh Bình Dương
- » Khu Công nghiệp Đất Cuốc nằm trong tổng thể khu vực phát triển kinh tế - đô thị của tỉnh Bình Dương. Với địa thế đẹp, giao thông thuận lợi, hạ tầng hoàn chỉnh, là nơi lý tưởng sẽ mang đến sự thành công cho các nhà đầu tư trong và ngoài nước.

CÔNG TY CỔ PHẦN ĐẦU TƯ HOA LƯ BÌNH PHƯỚC (VỐN KSB 88,24%)

- » **Địa chỉ:** Xã Lộc Tấn và xã Lộc Thạnh, huyện Lộc Ninh, tỉnh Bình Phước.
- » **Diện tích khai thác:** 348 ha.

CÔNG TY TNHH ĐẦU TƯ KSB

- » **Địa chỉ:** Số 8 Nguyễn Thị Minh Khai, Tổ 9, Khu phố Hòa Lân 1, Phường Thuận Giao, Thành phố Thuận An, Tỉnh Bình Dương.

HỢP TÁC XÃ DỊCH VỤ VẬN TẢI KHAI KHOÁNG THĂNG LONG

- » **Địa chỉ:** Ấp Ông Hường, Đường Tân Hiền, Xã Thiện Tân, Huyện Vĩnh Cửu, Đồng Nai.
- » **Diện tích cấp phép::** 12 ha.
- » **Trữ lượng:** 5,3 triệu m³ nguyên khối, tương đương 7,8 triệu m³ nở rời.

CÔNG TY CỔ PHẦN XÂY DỰNG VÀ SẢN XUẤT VẬT LIỆU XÂY DỰNG BIÊN HÒA (VỐN KSB 22,05%)

- » **Địa chỉ:** K4/79c, Đường Nguyễn Tri Phương, P. Bửu Hòa, Tp. Biên Hòa, Đồng Nai.

CÔNG TY TNHH CAO LẠNH MINH LONG KSB

- » **Địa chỉ:** Khu phố 1, Phường Minh Long, Thị xã Chơn Thành, Tỉnh Bình Phước.
- » **Diện tích khai thác:** 64 ha.
- » **Trữ lượng cao lạnh:** 12 triệu tấn.
- » **Công suất:** 450.000 tấn/năm.
- » Mỏ Cao Lạnh Minh Long là nơi cung cấp nguồn nguyên liệu Cao Lạnh chất lượng, ổn định và lâu dài đến năm 2038 cho các nhà máy Ceramic và nhà máy phân bón trong khu vực miền Nam.

CTCP PHÚ NAM SƠN, THANH HOÁ (VỐN KSB 51%)

- » **Địa chỉ :** Thôn Tân Phúc, Xã Tân Trường, Huyện Tĩnh Gia, Thanh Hoá.
- » **Hệ thống quản lý chất lượng:** ISO 9001:2015.

KSB đã chuyển nhượng toàn bộ phần vốn góp và Phú Nam Sơn không còn là công ty liên kết kể từ ngày 31/12/2024.

02

QUẢN TRỊ PHÁT TRIỂN BỀN VỮNG

Định hướng phát triển bền vững của KSB	28
Quản trị phát triển bền vững tại KSB	30
Các bên liên quan quan trọng và vấn đề trọng yếu	38

ĐỊNH HƯỚNG PHÁT TRIỂN BỀN VỮNG CỦA KSB

MỤC TIÊU NGẮN HẠN

Tích cực xúc tiến hoạt động M&A các doanh nghiệp cùng ngành sở hữu các mỏ đá lớn cũng như nâng cao sản lượng nhằm thực hiện mục tiêu tăng trưởng bền vững.

Tiếp tục cải thiện hệ thống quản lý để đảm bảo hoạt động SXKD hiệu quả, giảm thiểu tác động đến môi trường, xã hội và cộng đồng địa phương.

Duy trì kiểm tra, giám sát hoạt động bảo trì, bảo dưỡng máy móc định kỳ và bất thường nhằm đảm bảo hoạt động SXKD không bị gián đoạn, giảm thiểu phát thải ra môi trường.

MỤC TIÊU TRUNG VÀ DÀI HẠN

Lập kế hoạch tuyển dụng, đào tạo đội ngũ kế thừa nhằm đảm bảo nguồn lực chất lượng cao cho các hoạt động mở rộng trong tương lai của KSB.

Liên tục kiểm tra, và đưa ra điều chỉnh thích hợp đối với các chính sách, chế độ lương thưởng cho người lao động để giữ chân nguồn nhân lực chất lượng cao nhằm duy trì lợi thế cạnh tranh về nguồn nhân lực.

Đầu tư đổi mới công nghệ, trang thiết bị phục vụ cho hoạt động sản xuất kinh doanh nhằm đảm bảo mục tiêu đa dạng hóa sản phẩm và phát triển bền vững.



QUẢN TRỊ PHÁT TRIỂN BỀN VỮNG TẠI KSB

PHƯƠNG THỨC KHAI THÁC KHOÁNG SẢN BỀN VỮNG

Ủy ban Liên Hợp Quốc về Môi trường và Phát triển đã đưa ra định nghĩa về “phát triển bền vững” trong Báo cáo “Tương lai chung của chúng ta” (Báo cáo Brundtland) vào năm 1987, và đây là định nghĩa được thừa nhận rộng rãi nhất. Cụ thể, “phát triển bền vững” là “sự phát triển đáp ứng các nhu cầu của hiện tại mà không tổn hại đến khả năng đáp ứng các nhu cầu của các thế hệ tương lai”. Dựa trên khái niệm này thì 3 vấn đề cốt lõi cần cân nhắc để đạt được sự phát triển bền vững đó là kinh tế, môi trường, và xã hội.

Đối với ngành khoáng sản thì phát triển bền vững biểu thị cho các khoản đầu tư vào các dự án khoáng sản mang lại lợi nhuận về mặt kinh tế, phù hợp về mặt công nghệ, thân thiện môi trường và có trách nhiệm với xã hội. Hiện nay, các doanh nghiệp tham gia vào lĩnh vực khai thác các nguồn tài nguyên không tái tạo cần phải lồng ghép khái niệm bền vững vào trong các hoạt động và quá trình ra quyết định chiến lược của mình. Ngoài ra, các công ty có trách nhiệm có thể hướng tới tính bền vững thông qua việc triển khai các sáng kiến quản lý phù hợp.



MÔI TRƯỜNG

Việc áp dụng các phương pháp quản lý tốt môi trường tại các mỏ giúp duy trì khai thác và giảm thiểu được rủi ro cũng như tác động tiêu cực đến môi trường, đồng thời giúp hoạt động kinh doanh đạt hiệu quả cao. Ngược lại, việc thực hiện quản lý môi trường không tốt sẽ gây ra những vấn đề bất lợi cho môi trường như rò rỉ chất ô nhiễm, hay gây ra những sự cố nghiêm trọng. Ngoài ra, điều này còn dẫn đến gián đoạn hoạt động, và tốn nhiều chi phí để khắc phục thiệt hại.



AN TOÀN

Vì đặc thù ngành khai thác là khi xảy ra tai nạn, sự cố sẽ gây ra tác động tới môi trường, thiệt hại nghiêm trọng về con người và tài sản. Bên cạnh đó, đây cũng là vấn đề nhận được chú ý của truyền thông và chính trị. Vì vậy, an toàn là vấn đề cần được chú ý nhiều hơn để đảm bảo phát triển bền vững.



KINH TẾ

Ngành khai thác mỏ nói riêng và ngành kinh doanh nói chung, kinh tế là khía cạnh được quan tâm hàng đầu. Duy trì các chi phí ở mức tối thiểu và lợi nhuận đạt mức tối đa là điều mà các doanh nghiệp luôn muốn thực hiện để đảm bảo lợi ích của các bên liên quan và duy trì sự phát triển bền vững.



CỘNG ĐỒNG

Cộng đồng địa phương là một trong những bên liên quan trực tiếp đến hoạt động khai thác mỏ, nên việc duy trì mối quan hệ với cộng đồng là điều quan trọng để giảm thiểu sự phản đối, góp phần quản lý hoạt động mỏ hiệu quả. Đặc biệt là đối với các mỏ ở những nước đang phát triển, công ty khai thác mỏ cần phải duy trì “giấy phép xã hội để hoạt động” thông qua các sáng kiến khác nhau, trong đó ưu tiên sử dụng lao động địa phương, đào tạo và trao cho họ kỹ năng để họ có thể sử dụng sau khi mỏ đóng cửa...



HIỆU QUẢ KHAI THÁC

Cách thức khai thác và quản lý tài nguyên là vấn đề cần được kiểm soát chặt chẽ nhằm đảm bảo hoạt động khai thác được liên tục, tối ưu hóa hiệu quả, đảm bảo khai thác bền vững, cũng như tránh việc vi phạm các quy định pháp luật về khai thác tài nguyên. Ngược lại, một sai lầm trong cách thức khai thác hoặc quản lý tài nguyên có thể gây ra sự cố về sản xuất hoặc an toàn, giảm sản lượng khai thác, hoặc tác động tiêu cực đến nguồn tài nguyên...



QUẢN TRỊ PHÁT TRIỂN BỀN VỮNG TẠI KSB

10

NGUYÊN TẮC ĐƯỢC ĐƯA RA THEO HỘI ĐỒNG QUỐC TẾ VỀ MỎ VÀ KIM LOẠI (ICMM)

01 Thực thi và duy trì đạo đức kinh doanh và hệ thống quản trị doanh nghiệp hợp lý để hỗ trợ cho sự phát triển bền vững.

02 Lồng ghép các tiêu chí phát triển bền vững vào chiến lược và các quá trình ra quyết định của doanh nghiệp.

03 Tôn trọng các quyền cơ bản của con người, lợi ích, văn hóa, phong tục và các giá trị của người lao động và cộng đồng, những người chịu tác động từ các hoạt động của doanh nghiệp.

04 Thực hiện chiến lược và hệ thống quản lý rủi ro hiệu quả dựa trên cơ sở khoa học hợp lý và giải thích cho các bên liên quan những nhận thức về rủi ro.

05 Liên tục tìm kiếm phương pháp cải thiện sức khỏe và an toàn.

01

02

03

04

05

NET ZERO

06

07

08

09

10

06 Góp phần bảo tồn đa dạng sinh học và các giải pháp tích hợp cho việc quy hoạch sử dụng đất.

07 Liên tục tìm kiếm phương pháp cải thiện các vấn đề về hiệu suất môi trường như quản lý nước, năng lượng sử dụng và biến đổi khí hậu.

08 Tạo điều kiện và hỗ trợ việc thiết kế, sử dụng, tái sử dụng, tái chế và xử lý các sản phẩm một cách có trách nhiệm.

09 Đóng góp vào sự phát triển kinh tế - xã hội và thể chế của các cộng đồng tại vùng dự án.

10 Chủ động thu hút các bên liên quan chính tham gia vào các thách thức và cơ hội phát triển bền vững một cách cởi mở và minh bạch. Báo cáo một cách hiệu quả và rà soát độc lập về tiến độ và hiệu suất.

Cùng với trách nhiệm đảm bảo lợi ích cho cổ đông thì trách nhiệm với môi trường, xã hội và cộng đồng là điều không thể thiếu để đảm bảo sự phát triển lâu dài cho doanh nghiệp. Do đó, KSB luôn chú trọng việc cân bằng giữa mục tiêu kinh doanh và mục tiêu phát triển bền vững.

QUẢN TRỊ PHÁT TRIỂN BỀN VỮNG TẠI KSB

CƠ CẤU QUẢN TRỊ DOANH NGHIỆP THEO HƯỚNG PHÁT TRIỂN BỀN VỮNG

KSB luôn nỗ lực trong việc thực hiện hoạt động quản trị doanh nghiệp theo các thông lệ quản trị tốt nhằm nâng cao tính minh bạch và hiệu quả hoạt động, góp phần đảm bảo lợi ích của các bên liên quan trong dài hạn. Mỗi thành viên của KSB đều có vai trò và trách nhiệm riêng trong quá trình tham gia đóng góp vào sự phát triển bền vững của Công ty.



BAN PHÁT TRIỂN BỀN VỮNG

Ban Phát triển bền vững đóng vai trò triển khai các chiến lược và định hướng phát triển bền vững đến các phòng ban chức năng và chịu trách nhiệm trước Ban điều hành và Ban lãnh đạo về các vấn đề liên quan.



CÁC PHÒNG BAN CHỨC NĂNG

Các phòng ban chức năng chịu trách nhiệm triển khai các chiến lược, phổ biến mục tiêu phát triển bền vững đến toàn thể CBNV và đảm bảo và đảm bảo việc thực hiện hiệu quả.



HỘI ĐỒNG QUẢN TRỊ

HĐQT đóng vai trò xây dựng mục tiêu chiến lược, định hướng phát triển dựa trên đánh giá năng lực doanh nghiệp, từ đó hoạch định cách thức triển khai liên quan nhằm đảm bảo mục tiêu phát triển bền vững.



BAN TỔNG GIÁM ĐỐC

Ban Tổng Giám đốc đóng vai trò đảm bảo việc thực thi chiến lược và định hướng của HĐQT được hiệu quả, cũng như chịu trách nhiệm trước HĐQT về các vấn đề phát triển bền vững.



CÁN BỘ NHÂN VIÊN

CBNV là một trong những bên liên quan trực tiếp đến sự phát triển bền vững của doanh nghiệp và trực tiếp tạo lập giá trị cho sự phát triển bền vững của doanh nghiệp.

Ngoài ra, hoạt động quản trị rủi ro cũng luôn được KSB chú trọng. Hoạt động quản trị rủi ro tại KSB được thực hiện thường xuyên và định kỳ tương ứng với các hoạt động tế trên phạm vi toàn công ty. Các rủi ro được đánh giá toàn diện, chủ trì thực hiện ở cấp lãnh đạo cao nhất dựa trên các báo cáo chi tiết của tất cả phòng ban, bộ phận. Từ các rủi ro và mức độ nghiêm trọng đánh giá được, HĐQT và Ban Tổng Giám đốc sẽ trực tiếp đưa ra các biện pháp kiểm soát và phân công trách nhiệm triển khai. **Vui lòng xem thêm nội dung chi tiết ở mục Quản trị Rủi ro của Báo cáo Thường niên năm 2024.**

QUẢN TRỊ PHÁT TRIỂN BỀN VỮNG TẠI KSB

CÁC NGUỒN LỰC CHO SỰ PHÁT TRIỂN BỀN VỮNG CỦA KSB

Để triển khai hiệu quả chiến lược phát triển bền vững, doanh nghiệp cần huy động và tối ưu hóa nhiều loại nguồn lực khác nhau. Những nguồn lực này không chỉ là nền tảng cho việc hiện thực hóa các mục tiêu môi trường, xã hội và quản trị (ESG), mà còn góp phần nâng cao năng lực thích ứng, đổi mới và tạo giá trị dài hạn.

NGUỒN NHÂN LỰC



Con người là yếu tố quan trọng trong chuỗi giá trị bền vững của KSB, là nguồn lực quan trọng giúp công ty thực hiện trách nhiệm với cổ đông và nhà đầu tư, môi trường, và xã hội cũng như cộng đồng. Việc chú trọng phát triển con người được xem là một phần quan trọng của KSB trong mục tiêu về trách nhiệm xã hội – một trong ba yếu tố cốt lõi của sự phát triển bền vững.

TRUNG TÂM R&D



KSB đã và đang đầu tư cho hoạt động R&D nhằm gia tăng năng lực cạnh tranh, đảm bảo đa dạng hóa sản phẩm, dịch vụ, đáp ứng tốt hơn nữa nhu cầu của thị trường và nâng cao mức độ hài lòng của khách hàng. Ngoài ra, trung tâm R&D cũng góp một phần đáng kể vào sự phát triển bền vững của Công ty.

QUỸ ĐẤT – QUY HOẠCH KHU CÔNG NGHIỆP



Dựa trên nhu cầu thực tế về đất công nghiệp của các doanh nghiệp sản xuất, và tiềm năng mang lại lợi nhuận trong tương lai, KSB đã quy hoạch đất thành khu công nghiệp. Việc quy hoạch khu công nghiệp sẽ đóng góp đáng kể cho việc hoàn thành trách nhiệm tăng trưởng kinh tế của KSB.

THIẾT BỊ KHAI THÁC CHẾ BIẾN



KSB đã mạnh dạn đầu tư và áp dụng tiến bộ kỹ thuật, công nghệ tiên tiến nhất trong lĩnh vực khai thác khoáng sản nhằm nâng cao năng suất và giảm thiểu ô nhiễm môi trường.

TÀI NGUYÊN KHOÁNG SẢN



KSB có nguồn tài nguyên đá và kaolin được đánh giá cao về chất lượng và có trữ lượng lớn trong khu vực. Ngoài ra, KSB đã và đang phát triển nguồn tài nguyên mới để nâng cao năng suất nhằm góp phần hoàn thành trách nhiệm tăng trưởng kinh tế bền vững của Công ty.



MỐI QUAN HỆ BỀN VỮNG VỚI CÁC BÊN LIÊN QUAN VÀ CÁC VẤN ĐỀ TRỌNG YẾU

Phát triển bền vững không chỉ là mục tiêu mà còn là cam kết dài hạn của KSB trong mọi hoạt động. Công ty nhận thức rõ rằng việc duy trì một mối quan hệ bền vững với các bên liên quan chính là nền tảng để hiện thực hóa mục tiêu này.

Mỗi bên liên quan có những kỳ vọng và mức độ tác động khác nhau đến hoạt động của Công ty, và ngược lại, KSB cũng ảnh hưởng theo nhiều cách đến họ. Vì vậy, Công ty không chỉ đảm bảo cân bằng lợi ích, mà còn chủ động đối thoại, hợp tác và lắng nghe để duy trì sự hài hòa và thúc đẩy giá trị chung.

Với lĩnh vực hoạt động chính là khai khoáng và phát triển bất động sản, KSB cam kết tối ưu hóa lợi ích của các bên liên quan đồng thời giảm thiểu tác động tiêu cực đến môi trường, cộng đồng và xã hội. Các mục tiêu chiến lược về môi trường và xã hội được lồng ghép vào hoạt động sản xuất kinh doanh, đảm bảo sự phát triển hài hòa và bền vững.



01. ĐỐI VỚI MÔI TRƯỜNG

KSB cam kết khai thác tài nguyên một cách có trách nhiệm, duy trì mức độ khai thác hợp lý, không gây ảnh hưởng tiêu cực đến hệ sinh thái và môi trường tự nhiên. Các chiến lược bảo vệ môi trường được triển khai đồng bộ, bao gồm:

SỬ DỤNG TÀI NGUYÊN THIÊN NHIÊN HỢP LÝ

- Duy trì mức khai thác tài nguyên ở giới hạn bền vững, tránh cạn kiệt và suy thoái môi trường.
- Áp dụng công nghệ khai thác tiên tiến giúp giảm thiểu tác động đến địa hình và cảnh quan tự nhiên.
- Thực hiện cải tạo, phục hồi môi trường tại các khu vực khai thác, trồng cây xanh và cải tạo cảnh quan sau khai thác.

BẢO VỆ HỆ SINH THÁI VÀ NGUỒN NƯỚC

- Không làm thoái hóa ao hồ, sông ngòi, không gây ô nhiễm nguồn nước mặt và nước ngầm.
- Giám sát chất lượng nước thường xuyên, đảm bảo nước thải đạt tiêu chuẩn trước khi xả ra môi trường.
- Bảo vệ đa dạng sinh học, không gây ảnh hưởng tiêu cực đến đời sống động thực vật xung quanh.

GIẢM THIỂU Ô NHIỄM VÀ ỨNG DỤNG CÔNG NGHỆ XANH

- Giảm thiểu phát thải, khí thải và tiếng ồn trong quá trình sản xuất.
- Không lạm dụng hóa chất độc hại, đảm bảo không gây ô nhiễm đất, nước và không khí.
- Sử dụng năng lượng tái tạo, tiết kiệm điện và tài nguyên, hướng đến sản xuất xanh.
- Đầu tư vào hệ thống xử lý chất thải hiện đại, đảm bảo chất thải được xử lý đúng quy trình, không gây hại đến môi trường.

MỐI QUAN HỆ BỀN VỮNG VỚI CÁC BÊN LIÊN QUAN VÀ CÁC VẤN ĐỀ TRỌNG YẾU

02. ĐỐI VỚI XÃ HỘI VÀ CỘNG ĐỒNG

Bên cạnh mục tiêu kinh doanh, KSB luôn chú trọng đến trách nhiệm xã hội, đảm bảo hoạt động của Công ty mang lại lợi ích thiết thực cho người lao động và cộng đồng địa phương.

BẢO VỆ SỨC KHỎE VÀ AN TOÀN

- Thực hiện nghiêm ngặt các quy trình bảo vệ sức khỏe và an toàn lao động, đảm bảo môi trường làm việc không tai nạn, không rủi ro.
- Cung cấp đầy đủ thiết bị bảo hộ, kiểm tra sức khỏe định kỳ cho người lao động.
- Áp dụng các tiêu chuẩn an toàn cao nhất trong khai thác và xây dựng, đảm bảo không gây ảnh hưởng tiêu cực đến cộng đồng xung quanh.

ĐẢM BẢO QUYỀN LỢI VÀ PHÚC LỢI CHO NGƯỜI LAO ĐỘNG

- Xây dựng môi trường làm việc công bằng, chuyên nghiệp, minh bạch.
- Đảm bảo thu nhập ổn định, đãi ngộ xứng đáng, tạo động lực để người lao động gắn bó lâu dài.
- Cung cấp cơ hội đào tạo, phát triển nghề nghiệp, nâng cao trình độ và kỹ năng cho nhân viên.
- Đảm bảo quyền lợi bảo hiểm, chế độ phúc lợi, hỗ trợ người lao động khi gặp khó khăn.

TÔN TRỌNG VĂN HÓA VÀ GIÁ TRỊ CỘNG ĐỒNG

- Tôn trọng quyền con người, đối xử công bằng, không phân biệt đối xử trong mọi hoạt động.
- Đề cao tôn trọng nhân phẩm, văn hóa, tập tục địa phương, đảm bảo sự hòa hợp với cộng đồng nơi Công ty hoạt động.
- Tích cực tham gia các chương trình phát triển cộng đồng, hỗ trợ giáo dục, y tế, nâng cao chất lượng cuộc sống của người dân địa phương.

ĐÓNG GÓP CHO CỘNG ĐỒNG VÀ TRÁCH NHIỆM XÃ HỘI

- Tham gia và tài trợ các hoạt động từ thiện, hỗ trợ những hoàn cảnh khó khăn trong và ngoài địa bàn hoạt động.
- Đầu tư vào các chương trình phát triển hạ tầng, cải thiện môi trường sống của cộng đồng xung quanh.
- Xây dựng mối quan hệ tốt đẹp với chính quyền, tổ chức xã hội và cư dân địa phương, đảm bảo sự phát triển hài hòa.

03. ĐỐI VỚI KHÁCH HÀNG, ĐỐI TÁC VÀ NHÀ ĐẦU TƯ

Bên cạnh trách nhiệm với môi trường và xã hội, KSB cũng cam kết duy trì quan hệ hợp tác bền vững, minh bạch và công bằng với khách hàng, đối tác và cổ đông.

KHÁCH HÀNG

- Cung cấp sản phẩm, dịch vụ chất lượng cao, đảm bảo đáp ứng nhu cầu và tiêu chuẩn quốc tế.
- Cam kết kinh doanh minh bạch, trung thực, đặt lợi ích khách hàng lên hàng đầu.
- Xây dựng hệ thống phản hồi, chăm sóc khách hàng để không ngừng cải thiện chất lượng dịch vụ.

ĐỐI TÁC VÀ NHÀ CUNG CẤP

- Hợp tác dựa trên nguyên tắc công bằng, đôi bên cùng có lợi.
- Yêu cầu các đối tác và nhà cung cấp tuân thủ các tiêu chuẩn đạo đức, môi trường và trách nhiệm xã hội.
- Hỗ trợ các doanh nghiệp địa phương phát triển, tạo giá trị chung trong chuỗi cung ứng.

NHÀ ĐẦU TƯ, CỔ ĐÔNG

- Đảm bảo thông tin minh bạch, chính xác, thực hiện quản trị công ty theo tiêu chuẩn cao.
- Duy trì tăng trưởng bền vững, tối ưu hóa lợi ích dài hạn cho cổ đông.
- Áp dụng các nguyên tắc quản trị rủi ro chặt chẽ, đảm bảo sự phát triển ổn định và an toàn cho nhà đầu tư.

MỐI QUAN HỆ BỀN VỮNG VỚI CÁC BÊN LIÊN QUAN VÀ CÁC VẤN ĐỀ TRỌNG YẾU

GẮN KẾT VỚI CÁC BÊN LIÊN QUAN

Một trong những nền tảng cốt lõi của phát triển bền vững là việc xác định và hiểu rõ các mối quan tâm, kỳ vọng của các bên liên quan. Quá trình này không chỉ giúp doanh nghiệp định hướng chiến lược phù hợp, mà còn tạo điều kiện để xây dựng niềm tin, củng cố quan hệ hợp tác và thúc đẩy giá trị bền vững lâu dài.

Để thu thập và đánh giá các mối quan tâm, kỳ vọng của các bên liên quan, KSB áp dụng đa dạng các hình thức tương tác. Những hoạt động này không chỉ thúc đẩy minh bạch và đối thoại hai chiều mà còn góp phần xây dựng chiến lược phát triển bền vững có tính bao trùm và thực tiễn cao.



KÊNH THAM VẤN

MỐI QUAN TÂM VÀ KỶ VỌNG

CỔ ĐÔNG/ NHÀ ĐẦU TƯ

- » Đại hội cổ đông
- » Hoạt động hội thảo, hội nghị, hoạt động quan hệ nhà đầu tư
- » Website Công ty và các kênh truyền thông

- » Thành quả hoạt động trên các lĩnh vực kinh tế, xã hội và môi trường
- » Quản lý rủi ro
- » Công bố thông tin và minh bạch
- » Sự công bằng, quyền và lợi ích giữa các bên liên quan
- » Phát triển thương hiệu và tạo cơ hội kinh doanh mới

CƠ QUAN QUẢN LÝ NHÀ NƯỚC

- » Tham gia các cuộc họp định kỳ, hội nghị, hội thảo do Chính phủ, các Bộ Ban/Ngành tổ chức
- » Truyền thông
- » Công văn chính thức và không chính thức

- » Tuân thủ quy định pháp luật
- » An toàn vệ sinh lao động
- » Đóng góp vào việc phát triển kinh tế - xã hội
- » Quản lý vấn đề môi trường

CỘNG ĐỒNG ĐỊA PHƯƠNG

- » Gặp gỡ trực tiếp, phối hợp với chính quyền địa phương và cơ quan quản lý để tìm hiểu nguyện vọng của cộng đồng địa phương

- » Tác động của hoạt động sản xuất kinh doanh đến môi trường sống của cộng đồng địa phương
- » Cơ hội nghề nghiệp và quyền lợi cho người lao động
- » Đóng góp cho cộng đồng địa phương
- » Cơ sở vật chất hạ tầng xã hội
- » Đền bù và giảm thiểu tác động môi trường

Tham vấn các bên liên quan trọng yếu giúp Công ty kịp thời nắm bắt mối quan tâm cũng như kỳ vọng của họ nhằm gia tăng sự gắn kết chiến lược. Bên cạnh đó, việc tham vấn còn giúp Công ty xác định được những nội dung cần tập trung của Báo cáo Phát triển Bền vững nhằm đáp ứng sự quan tâm và kỳ vọng của các bên liên quan trọng yếu. Thông qua quá trình này, KSB còn xác định được những vấn đề có thể ảnh hưởng đến chiến lược phát triển bền vững của công ty.

MỐI QUAN HỆ BỀN VỮNG VỚI CÁC BÊN LIÊN QUAN VÀ CÁC VẤN ĐỀ TRỌNG YẾU

CÁC VẤN ĐỀ TRỌNG YẾU CỦA BÁO CÁO PHÁT TRIỂN BỀN VỮNG

Ngoài việc giúp Công ty đáp ứng kịp thời nguyện vọng của các bên liên quan và gia tăng gắn kết chiến lược, thì tìm hiểu và nắm bắt mối quan tâm, kỳ vọng của các bên liên quan còn giúp KSB xác định được các vấn đề trọng yếu để đưa vào Báo cáo Phát triển Bền vững, cũng như góp phần làm rõ các thách thức của các Bên liên quan.



SẢN XUẤT KINH DOANH HẠN CHẾ TÁC ĐỘNG ĐẾN MÔI TRƯỜNG

- » Chính sách khai thác khoáng sản bền vững
- » Quản lý tác động, bảo vệ môi trường
- » Quản lý tiêu thụ năng lượng, nước
- » Quản lý phát thải, nước thải và chất thải



ĐẢM BẢO VIỆC LÀM VÀ CHẾ ĐỘ PHÚC LỢI

- » Việc làm và Chính sách phúc lợi cho người lao động
- » An toàn và Sức khỏe nghề nghiệp



ĐÓNG GÓP KINH TẾ CHO CỘNG ĐỒNG

- » Hiệu quả hoạt động kinh tế
- » Sự hiện diện trên thị trường
- » Hoạt động thị trường vốn xanh
- » Đóng góp cho cộng đồng

03

SẢN XUẤT - KHAI THÁC KHOÁNG SẢN BỀN VỮNG

Chính sách khai thác khoáng sản bền vững	48
Tuân thủ pháp luật về bảo vệ môi trường - Quản lý giảm thiểu tác động	50
Quản lý tiêu thụ năng lượng, nước – Tiết kiệm chi phí	52
Quản lý phát thải, nước thải và chất thải	55



CHÍNH SÁCH KHAI THÁC KHOÁNG SẢN BỀN VỮNG

Ủy ban Liên Hợp Quốc về Môi trường và Phát triển đã đưa ra định nghĩa về “phát triển bền vững” trong Báo cáo “Tương lai chung của chúng ta” (Báo cáo Brundtland) vào năm 1987, và đây là định nghĩa được thừa nhận rộng rãi nhất. Cụ thể, “phát triển bền vững” là “sự phát triển đáp ứng các nhu cầu của hiện tại mà không tổn hại đến khả năng đáp ứng các nhu cầu của các thế hệ tương lai”. Dựa trên khái niệm này thì 3 vấn đề cốt lõi cần cân nhắc để đạt được sự phát triển bền vững đó là kinh tế, môi trường, và xã hội.

Nguyên tắc phát triển bền vững này được thể hiện qua việc hoạt động đầu tư vào các dự án khoáng sản mang lại lợi nhuận về mặt kinh tế, phù hợp về mặt công nghệ, thân thiện môi trường và có trách nhiệm với xã hội

Đối với hoạt động khai thác khoáng sản, nguyên tắc phát triển bền vững này được thể hiện qua việc hoạt động đầu tư vào các dự án mang lại lợi nhuận về mặt kinh tế, phù hợp về mặt công nghệ, thân thiện môi trường và có trách nhiệm với xã hội. Phát triển ngành công nghiệp khoáng sản là yêu cầu tất yếu của các nước đang phát triển như Việt Nam, nếu phát triển hợp lý sẽ phát huy được nguồn lực, góp phần thúc đẩy phát triển nền kinh tế quốc dân. Tuy nhiên, tài nguyên khoáng sản là tài nguyên hữu hạn, không tái tạo; hoạt động khai thác tài nguyên khoáng sản gây ra nhiều tác động đến môi trường và xã hội như: làm mất đi thảm thực vật, thay đổi cảnh quan sinh thái, xói mòn đất canh tác, phát thải làm ô nhiễm nguồn nước mặt, nước ngầm, ảnh hưởng đến chất lượng không khí, bên cạnh đó còn có nguy cơ gây ra các sự cố ảnh hưởng nghiêm trọng đến con người. Các doanh nghiệp tham gia vào lĩnh vực khai thác các nguồn tài nguyên không tái tạo cần phải lồng ghép khái niệm bền vững vào trong các hoạt động và quá trình ra quyết định chiến lược của mình. Ngoài ra, các công ty có trách nhiệm có thể hướng tới tính bền vững thông qua việc triển khai các sáng kiến quản lý phù hợp.



Trên cơ sở đó, KSB đặt ra các mục tiêu và cam kết trong hoạt động sản xuất kinh doanh của mình như sau:

01

Tuân thủ tuyệt đối các quy định pháp luật về khai thác khoáng sản, bảo vệ môi trường... trong suốt quá trình từ đánh giá nghiên cứu khả thi, xin cấp phép khai thác, quá trình khai thác và đóng cửa mỏ, đảm bảo nguyên tắc phát triển bền vững.

02

Tôn trọng và tuân thủ các tiêu chuẩn về an toàn, sức khỏe và không để xảy ra sự cố có liên quan đến môi trường hay có các hành vi vi phạm về an toàn lao động, bảo vệ môi trường dẫn đến bị xử phạt.

03

Quản lý giảm nhẹ tác động tiêu cực từ hoạt động kinh doanh của Công ty với môi trường như phát thải, chất thải, nước thải...

04

Hoạt động kinh doanh gắn liền với công tác bảo vệ môi trường, cụ thể như: Khai thác những nguồn tài nguyên ở một giới hạn nhất định cho phép, sử dụng tiết kiệm nguồn nước, điện, có các biện pháp xử lý chất thải.

05

Đóng góp vào sự phát triển kinh tế - xã hội và thể chế của các cộng đồng tại vùng dự án.

TUÂN THỦ PHÁP LUẬT VỀ BẢO VỆ MÔI TRƯỜNG - QUẢN LÝ GIẢM THIỂU TÁC ĐỘNG

Ngay từ những ngày đầu đi vào hoạt động, KSB đã đề ra chiến lược “không đánh đổi môi trường lấy lợi ích kinh tế” làm nền tảng, vừa đáp ứng được nhu cầu phát triển kinh tế mà vẫn đảm bảo nguồn dự trữ cho tương lai, hạn chế thấp nhất các tác động xấu đến môi trường.

Để hiện thực hóa mục tiêu, chiến lược trên, KSB chú trọng ngay từ khâu chấp thuận chủ trương đầu tư, đánh giá tác động môi trường của các dự án khai thác, chế biến khoáng sản, trong đó ưu tiên sàng lọc, loại trừ các dự án có công nghệ lạc hậu, có nguy cơ ô nhiễm môi trường.

Mặt khác, Công ty luôn quan tâm công tác đào tạo nâng cao trình độ chuyên môn cho đội ngũ cán bộ quản lý, công nhân kỹ thuật khai thác mỏ; liên tục áp dụng các tiến bộ của khoa học kỹ thuật, mạnh dạn đầu tư xây dựng cơ sở hạ tầng và đổi mới trang thiết bị máy móc hiện đại vừa để nhằm nâng cao năng suất, chất lượng các sản phẩm cũng như giảm thiểu tới mức tối đa các tác động của hoạt động sản xuất đến môi trường...

Trong quá trình quản lý hoạt động khai thác, chế biến khoáng sản, Công ty luôn phối hợp với chính quyền địa phương và người dân, luôn có tinh thần cầu thị nhất, chấp hành nghiêm chỉnh các quy định của pháp luật về quản lý khai thác khoáng sản. Cụ thể, các loại chất thải phát sinh trong quá trình khai thác đều có biện pháp thu gom xử lý phù hợp; đất đá thải được lưu giữ tại vị trí quy hoạch và phục vụ hoạt động hoàn nguyên môi trường; nước thải từ khai thác được thu gom theo rãnh không để chảy tràn ra môi trường; khí bụi thải từ hoạt động

khai thác đều được kiểm soát và giảm thiểu tương đối hiệu quả; các xe vận chuyển khoáng sản ra ngoài đều chở đúng khổ tải, có bạt che kín, không để rơi vãi khi vận chuyển ra đường;...

Hoạt động sản xuất kinh doanh của Công ty luôn đảm bảo tuân thủ về mặt giấy phép, quy trình, thủ tục theo luật định, thực hiện đầy đủ các hồ sơ đã cam kết theo đúng Quy định của Pháp luật bao gồm: Giấy phép môi trường theo quy định hiện hành, hợp đồng với các đơn vị có chức năng thu gom và xử lý chất thải nguy hại, rác thải sinh hoạt; kê khai và nộp phí bảo vệ môi trường đối với nước thải đầy đủ; nộp tiền ký quỹ bảo vệ môi trường đối với các mỏ khoáng sản. Thực hiện giám sát môi trường định kỳ theo đúng cam kết.

Thực hiện theo quy định của Luật Bảo vệ môi trường, tất cả các tổ chức và cá nhân thực hiện hoạt động thăm dò, khai thác và chế biến khoáng sản phải tuân thủ các yêu cầu về bảo vệ môi trường và phục hồi môi trường.

Toàn bộ nhà máy, xí nghiệp của KSB đều được thực hiện đánh giá tác động môi trường và cam kết bảo vệ môi trường trước khi hoạt động. Hoạt động đo đạc, giám sát môi trường được thực hiện định kỳ năm/lần với rất nhiều chỉ tiêu được giám sát như tiếng ồn, vi khí hậu, không khí môi trường lao động ... và báo cáo lên các cơ quan chức năng nhằm đảm bảo việc chấp hành nghiêm ngặt quy

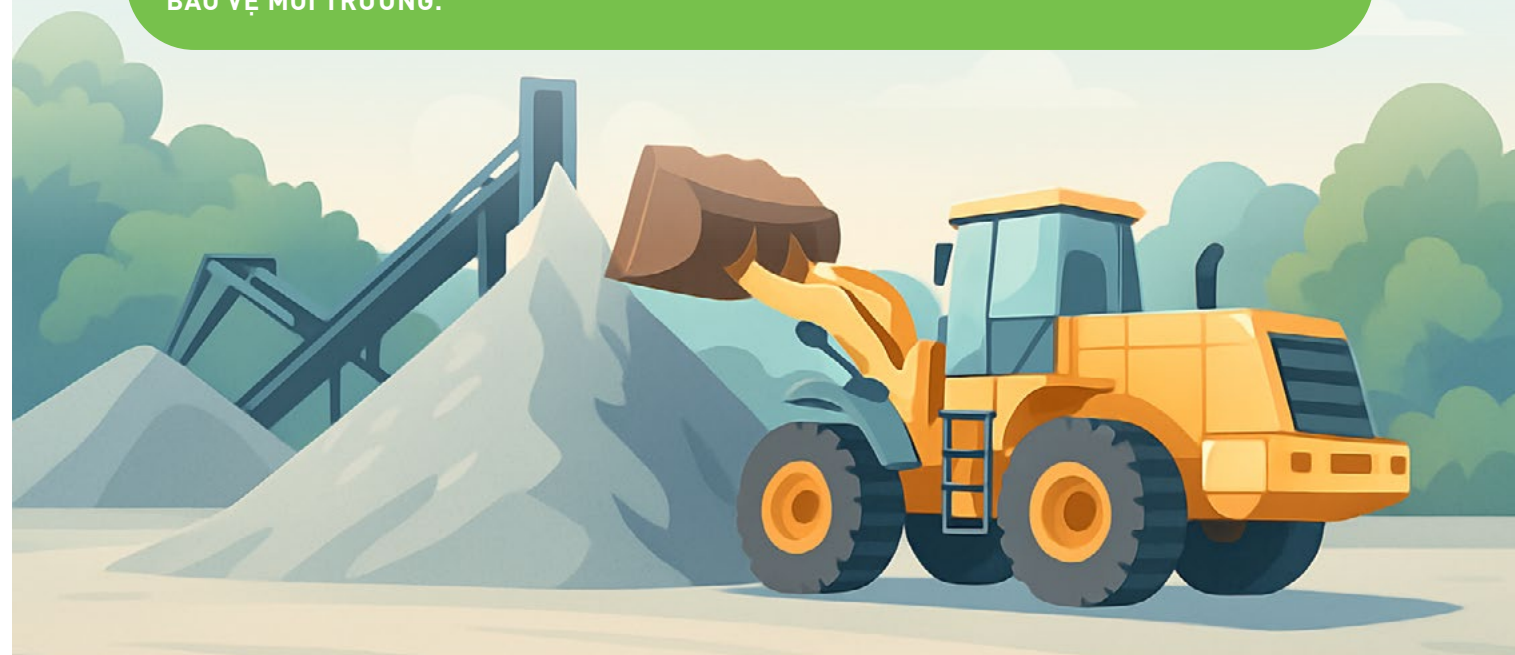
định của pháp luật về môi trường. Trong trường hợp có các yêu cầu khắc phục từ cơ quan chức năng, Công ty luôn thực hiện một cách nghiêm túc và thực hiện đúng các yêu cầu luật định.

Để hạn chế các tác động tiêu cực của việc khai thác, sử dụng khoáng sản đối với môi trường, KSB luôn không ngừng đổi mới công nghệ, thiết bị khai thác, chế biến, sử dụng khoáng sản theo hướng hiện đại, tự động hóa, sử dụng ít năng lượng, nguyên vật liệu, giảm phát thải; nghiên cứu phát triển công nghệ, đầu tư thích đáng cho công tác bảo vệ môi trường duy trì mức độ khai thác những nguồn tài nguyên ở

một giới hạn nhất định cho phép, không làm thoái hoá các ao hồ, sông ngòi, uy hiếp đời sống sinh vật hoang dã, không lạm dụng hoá chất độc hại trong sản xuất kinh doanh, không gây nhiễm độc nguồn nước và lương thực.

Đồng thời, KSB tích cực xây dựng và cải tiến các cơ chế, chính sách liên quan đến bảo vệ, khai thác và sử dụng khoáng sản một cách hợp lý, tiết kiệm và hiệu quả cao hơn. Các hoạt động liên quan đến quản lý tác động môi trường ngày càng được cân đối so với các hoạt động sản xuất kinh doanh khác.

NĂM 2024, KSB KHÔNG CÓ VI PHẠM HAY BỊ PHẠT VÌ VI PHẠM CÁC QUY ĐỊNH PHÁP LUẬT VỀ BẢO VỆ MÔI TRƯỜNG.



QUẢN LÝ TIÊU THỤ NĂNG LƯỢNG, NƯỚC - TIẾT KIỆM CHI PHÍ

TIÊU THỤ NĂNG LƯỢNG

Bên cạnh việc đảm bảo tuân thủ các quy định về bảo vệ môi trường, KSB luôn có ý thức hạn chế sử dụng các nguồn năng lượng, nước... để vừa giảm thiểu chi phí, tăng hiệu quả kinh doanh và giảm tiêu hao nguồn tài nguyên. Thay thế các thiết bị công nghệ lạc hậu tốn nhiều điện năng bằng các thiết bị mới hiện đại hơn và tiêu thụ ít điện năng hơn, ứng dụng công nghệ tự động hóa trong sản xuất, ứng dụng biến tần điều khiển tốc độ cho các động cơ trong nhà máy theo yêu cầu thực tế...

Bên cạnh đó, KSB tích cực truyền thông về vấn đề tiết kiệm năng lượng trong nội bộ Công ty nhằm nâng cao ý thức của mỗi CBNV nhằm giảm thiểu tác động tiêu cực đến môi trường và góp phần giảm thiểu chi phí sản xuất kinh doanh, nâng cao hiệu suất hoạt động. Ngoài ra, KSB còn khuyến khích CBNV đưa ra các sáng kiến, sáng tạo tiết kiệm năng lượng, và tăng cường áp dụng khoa học kỹ thuật vào sản xuất kinh doanh để nâng cao hiệu suất cũng như giảm thiểu chi phí.



GIẢI PHÁP TIẾT KIỆM NĂNG LƯỢNG TRONG QUÁ TRÌNH SỬ DỤNG

HỆ THỐNG ĐIỀU HOÀ KHÔNG KHÍ

- » Định kỳ bảo trì, bảo dưỡng máy móc thiết bị.
- » Duy trì nhiệt độ ở mức 25-27°C, tránh chênh lệch nhiệt độ trong phòng và không gian bên ngoài.
- » Điều hoà, bố trí các phòng lạnh tiếp xúc trực tiếp với các bức xạ mặt trời.
- » Tắt toàn bộ hệ thống điều hòa sau 17h.

HỆ THỐNG CHIẾU SÁNG

- » Thay thế hệ thống chiếu sáng hiệu suất thấp (bóng sợi đốt, đèn huỳnh quang chấn lưu sắt từ...) bằng các thiết bị chiếu sáng tiết kiệm điện (bóng compact tiết kiệm điện, chấn lưu điện tử...).
- » Đối với các thiết bị chiếu sáng ngoài trời, điều khiển tắt bật theo các chế độ tự động (theo thời gian, theo độ sáng của môi trường...).



GIẢI PHÁP TIẾT KIỆM NĂNG LƯỢNG TRONG QUÁ TRÌNH VẬN HÀNH

01

Tổ chức quản lý, vận hành hợp lý theo nhu cầu sử dụng.

02

Khuyến khích CBNV tiếp tục phát huy những sáng kiến, sáng tạo nhằm tiết kiệm năng lượng.

03

Đảm bảo kiểm tra, bảo dưỡng, bảo trì máy móc định kỳ nhằm góp phần giảm tiêu hao năng lượng và nâng cao khả năng sản xuất, và đảm bảo hoạt động sản xuất kinh doanh không bị gián đoạn.

QUẢN LÝ TIÊU THỤ NĂNG LƯỢNG, NƯỚC - TIẾT KIỆM CHI PHÍ

TIÊU THỤ NƯỚC

Nước là tài nguyên quan trọng đối với sản xuất và đời sống, cần phải được quản lý và sử dụng tiết kiệm, hiệu quả. Với tư duy **“nước là cốt lõi của mục tiêu phát triển bền vững”**, việc sử dụng tiết kiệm, tăng tuần hoàn - tái sử dụng, xử lý nước thải đạt quy chuẩn là những giải pháp mà KSB lựa chọn để bảo vệ nguồn nước cho hiện tại.

KSB sử dụng nước cho mục đích sinh hoạt và SXKD, với nguồn nước đang sử dụng được cung cấp bởi Công ty cấp thoát nước tỉnh Bình Dương. Lượng nước tiêu thụ được tính theo tổng hóa đơn thanh toán tiền nước mỗi tháng và được tính trên tình trạng sản lượng sản xuất cụ thể trong tháng. KSB luôn kiểm soát chặt chẽ các khâu xử lý nước thải, chất thải nhằm giảm thiểu tác động đến môi trường cũng như đảm bảo các hoạt động sản xuất

kinh doanh của Công ty, các cơ sở sản xuất không gây tác động xấu đến môi trường, đa dạng sinh học tại địa bàn hoạt động.

KSB đã đầu tư xây dựng hệ thống xử lý nước thải và hồ chứa nước sau xử lý để tái sử dụng cho các mục đích khác như tưới cây, tưới đường để giảm thiểu bụi trong khuôn viên công ty thay cho nước máy. Với hoạt động này, KSB đã tiết kiệm được đáng kể lượng nước tiêu thụ và góp phần bảo vệ nguồn tài nguyên này.

Để thực hành tiết kiệm nước triệt để, Công ty tiến hành sắp xếp kế hoạch sản xuất một cách khoa học, sản xuất liên tục để giảm thiểu số lần vệ sinh máy, giảm lượng nước sử dụng. Tiến hành kiểm tra định kỳ hệ thống cấp nước nhằm đảm bảo không xảy ra rò rỉ, tránh lãng phí trong quá trình sử dụng.

LƯỢNG NƯỚC SỬ DỤNG TẠI MỘT SỐ ĐƠN VỊ TIÊU BIỂU

Chỉ tiêu	ĐVT	2020	2021	2022	2023	2024
Phước Vĩnh	m ³	114.779	112.432	83.901	-	-
Tân Mỹ	m ³	121.505	48.030	95.238	89.231	83.822
Phước Hòa	m ³	129.023	18.399	-	-	-
Minh Long	m ³	544	600	-	-	-

QUẢN LÝ PHÁT THẢI, NƯỚC THẢI VÀ CHẤT THẢI

HOẠT ĐỘNG KHAI THÁC:

Các biện pháp giảm thiểu ô nhiễm không khí được áp dụng thường xuyên như: Phun tưới nước tại những vị trí phát tán bụi của máy xay nghiền đá; tưới nước dọc các tuyến đường vận chuyển; trồng cây xanh xung quanh mỏ, nhà xưởng, khu vực sản xuất. Chờ hàng đứng khở, đứng tải, phủ bạt kín thùng xe, quét dọn đường vận chuyển.

Hoạt động quản lý PHÁT THẢI, NƯỚC THẢI VÀ CHẤT THẢI giúp bảo vệ sức khỏe con người, bảo vệ môi trường, tiết kiệm tài nguyên, thích ứng với biến đổi khí hậu và hướng tới phát triển bền vững

HOẠT ĐỘNG CỦA BỘ PHẬN VĂN PHÒNG:

KSB thường xuyên phổ biến các quy định về vệ sinh môi trường và giữ gìn vệ sinh nơi làm việc cho toàn thể CBNV trong Công ty vì chỉ cần mỗi cá nhân có hành động nhỏ sẽ tạo ra được đóng góp đáng kể cho công tác bảo vệ môi trường. Việc chung tay giữ gìn vệ sinh nơi làm việc sẽ giúp CBNV bảo vệ sức khỏe và an toàn của chính mình và cũng là để bảo vệ môi trường.

Bên cạnh đó, Công ty kiểm tra và thường xuyên nâng cấp hệ thống xử lý nước thải cũng như kiểm tra chặt chẽ các hoạt động kiểm tra bảo dưỡng, bảo trì và hiệu chuẩn máy móc định kỳ nhằm nâng cao hiệu suất, tuổi thọ của máy móc và đồng thời giảm thiểu tác động tiêu cực đến môi trường.



QUẢN LÝ PHÁT THẢI, NƯỚC THẢI VÀ CHẤT THẢI

GIẢM PHÁT THẢI TRONG SỬ DỤNG VÀ CUNG CẤP NĂNG LƯỢNG

KSB tích cực truyền thông về vấn đề tiết kiệm năng lượng trong nội bộ công ty nhằm nâng cao ý thức của mỗi CBNV nhằm giảm thiểu tác động tiêu cực đến môi trường

Công ty chủ yếu phát sinh lượng điện và dầu DO sử dụng cho máy móc thiết bị trong quá trình vận hành khai thác. Hoạt động giảm thiểu phát thải ô nhiễm môi trường được thực hiện thông qua việc hạn chế phát thải từ các phương tiện vận chuyển và máy móc, thiết bị.

Để sử dụng năng lượng hiệu quả, giảm phát thải khí nhà kính, KSB đã chủ động triển khai một số giải pháp giảm phát thải như: Tiết kiệm điện năng, ứng dụng các công nghệ tiên tiến để nâng cao năng suất thiết bị trong dây chuyền sản xuất, giảm tiêu hao năng lượng,...

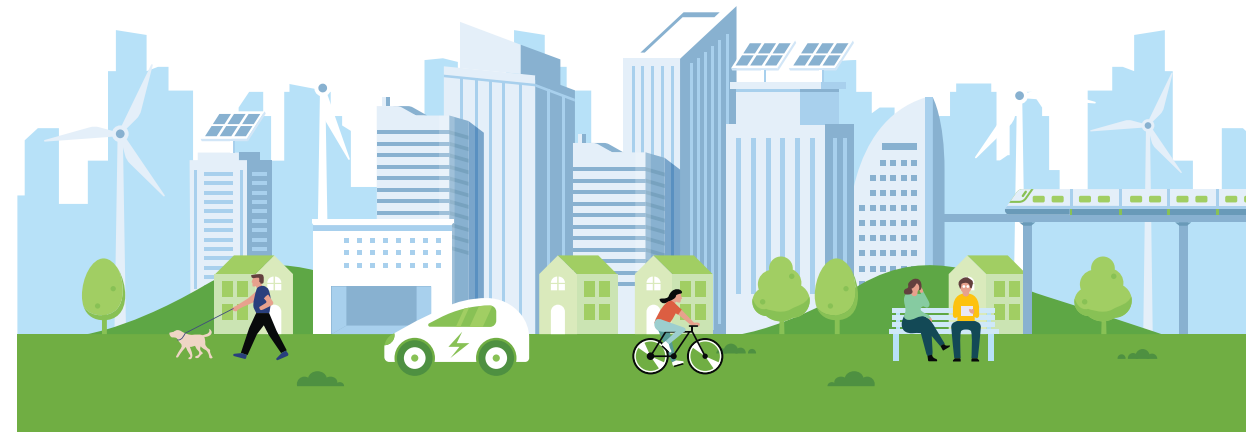
KSB khuyến khích CBNV đưa ra các sáng kiến, sáng tạo tiết kiệm năng lượng, và tăng cường áp dụng



khoa học kỹ thuật vào SXKD để nâng cao hiệu suất, giảm chi phí cũng như hạn chế phát thải khí nhà kính. Đây cũng là một trong những phương pháp được KSB thực hiện nhằm giảm thiểu phát thải ô nhiễm và nâng cao hiệu quả sản xuất kinh doanh.

LƯỢNG NHIÊN LIỆU/NĂNG LƯỢNG TIÊU THỤ & PHÁT THẢI CO₂

Loại nhiên liệu, năng lượng	ĐVT	2021	2022	2023	2024	Tăng/giảm (%)	Hệ số phát thải CO ₂	Phát thải CO ₂ (tấn)
Điện sử dụng	Kwh	19.043.972	13.780.571	7.937.346	6.834.797	-13,89%	0,6766 tCO ₂ /MWh	4.624,42
Dầu DO	tấn	273,2	112,3	24,6	8,2	-66,67%	3,165 tCO ₂ /tấn	25,95



LƯỢNG ĐIỆN TIÊU THỤ & PHÁT THẢI CO₂ TẠI MỘT SỐ ĐƠN VỊ TIÊU BIỂU

Loại nhiên liệu, năng lượng	ĐVT	2021	2022	2023	2024	Tăng/giảm (%)	Hệ số phát thải CO ₂ (tCO ₂ /MWh)	Phát thải CO ₂ (tấn)
Phước Vĩnh	Kwh	7.643.600	7.345.900	603.900	314.752	-47,88%	0,6766	212,96
Tân Mỹ	Kwh	4.442.038	5.992.611	5.575.638	6.384.101	14,50%	0,6766	4.319,48
Phước Hòa	Kwh	142.880	77.240	2.800	3.075	9,82%	0,6766	2,08
Văn phòng và Nhà máy nước	Kwh	136.490	157.460	157.460	132.869	-15,62%	0,6766	89,90
Tổng cộng	Kwh	12.557.078	13.780.571	6.392.878	6.834.797	7,81%	0,6766	4.624,42

QUẢN LÝ NƯỚC THẢI VÀ CHẤT THẢI

Hoạt động quản lý tổng hợp chất thải rắn giúp bảo vệ sức khỏe con người, bảo vệ môi trường, tiết kiệm tài nguyên, thích ứng với biến đổi khí hậu và hướng tới phát triển bền vững

KSB thường xuyên kiểm tra, kiểm soát hệ thống xử lý nước thải và chất thải để đảm bảo công tác bảo vệ môi trường được hiệu quả. Cụ thể, công tác phân tích nước thải, quan trắc, đo đạc tại các điểm xả thải, khu vực

làm việc và sản xuất định kỳ hàng quý nhằm kịp thời đưa ra biện pháp xử lý nếu xuất hiện chỉ tiêu vượt tiêu chuẩn quy định.

Bên cạnh đó, KSB còn kết hợp với đoàn kiểm tra định kỳ tại khu vực sản xuất và làm việc cũng như xung quanh địa điểm khu công nghiệp nơi có hoạt động sản xuất kinh doanh của Công ty để có kết quả đánh giá chính xác và minh bạch.



04

NGƯỜI LAO ĐỘNG: TINH GỌN - GẮN KẾT - DUY TRÌ LỢI THẾ CẠNH TRANH

Môi trường làm việc: Hiện đại, chuyên nghiệp,
an toàn và công bằng, bền vững 60

An toàn lao động và sức khỏe nghề nghiệp:
Mỗi quan tâm hàng đầu và được quản lý
nghiêm ngặt 69

MÔI TRƯỜNG LÀM VIỆC: HIỆN ĐẠI, CHUYÊN NGHIỆP, AN TOÀN VÀ CÔNG BẰNG, BỀN VỮNG

KSB hiểu rằng nguồn nhân lực chất lượng cao là yếu tố cốt lõi tạo nên lợi thế cạnh tranh bền vững, đặc biệt trong bối cảnh hội nhập sâu rộng và cạnh tranh ngày càng khốc liệt. Vì vậy, Công ty luôn chú trọng xây dựng môi trường làm việc hiện đại, chuyên nghiệp, an toàn và công bằng, nơi mỗi cá nhân được tôn trọng, tạo điều kiện phát triển toàn diện và khuyến khích sáng tạo, đổi mới.

KSB không ngừng cải thiện chính sách đãi ngộ, chế độ phúc lợi, đảm bảo thu nhập cạnh tranh, đồng thời xây dựng văn hóa doanh nghiệp mở, gắn kết, nơi mọi nhân viên có thể chia sẻ ý tưởng và phát huy năng lực. Công ty đầu tư mạnh vào hạ tầng làm việc tiện nghi, ứng dụng công nghệ tiên tiến, giúp tối ưu hóa hiệu suất và tạo sự thoải mái trong công việc.

Bên cạnh đó, KSB cũng chú trọng đào tạo, phát triển kỹ năng chuyên môn, nâng cao trình độ cho đội ngũ cán bộ công nhân viên (CBCNV), giúp họ có lộ trình phát triển sự nghiệp lâu dài. Tất cả người lao động đều được bố trí công việc phù hợp, ổn định, ký hợp đồng lao động đúng quy định pháp luật và được đảm bảo đời sống vật chất, tinh thần tốt nhất.

KSB cam kết xây dựng một môi trường làm việc thân thiện, bền vững, nơi mỗi nhân viên không chỉ làm việc hiệu quả mà còn cảm nhận được sự gắn kết, niềm vui và động lực phát triển trong hành trình đồng hành cùng doanh nghiệp.



CƠ CẤU BỀN VỮNG – VĂN HÓA GẮN KẾT ĐẢM BẢO DUY TRÌ LỢI THẾ CẠNH TRANH

KSB tiếp tục tinh gọn bộ máy để duy trì hiệu quả sản xuất kinh doanh. Cụ thể, trong năm qua Công ty cho thôi việc 27 lao động nhưng đồng thời cũng tuyển dụng mới 11 lao động nhằm đảm bảo cơ cấu lao động bền vững. Những nhân viên nghỉ việc đều được giải quyết các chế độ, chính sách theo quy định của pháp luật.

Chỉ tiêu	ĐVT	2020	2021	2022	2023	2024
Số lượng nhân viên thuê mới	người	16	17	21	0	11
Số lượng nhân viên thôi việc	người	53	46	35	69	27

Một cơ cấu lao động lý tưởng đối với doanh nghiệp cần đảm bảo tính cân đối, linh hoạt và hiệu quả, phù hợp với chiến lược phát triển bền vững và khả năng cạnh tranh. Điều này không chỉ giúp doanh nghiệp vận hành hiệu quả mà còn tạo nền tảng cho sự phát triển bền vững, thu hút và giữ chân nhân tài trong dài hạn. Vì vậy, mặc dù tình hình kinh tế và điều kiện kinh doanh còn nhiều khó khăn, nhưng cơ cấu lao động tại KSB vẫn đảm bảo chất lượng cao và đây là lợi thế cạnh tranh không nhỏ của Công ty để đảm bảo hiệu quả sản xuất kinh doanh trong tương lai.

Cụ thể, cơ cấu lao động của KSB luôn đảm bảo các tiêu chí sau: (1) Cơ cấu theo cấp bậc và chức năng hợp lý; (2) Cân đối tỷ lệ nhân sự theo chuyên môn và trình độ; (3) Đa dạng hóa nhân lực – Đảm bảo hội nhập và đổi mới; (4) Ổn định nhưng linh hoạt theo nhu cầu kinh doanh.



255

NGƯỜI
TỔNG SỐ LAO ĐỘNG
NĂM 2024



16,8

TRIỆU/THÁNG
THU NHẬP BÌNH QUÂN
NĂM 2024

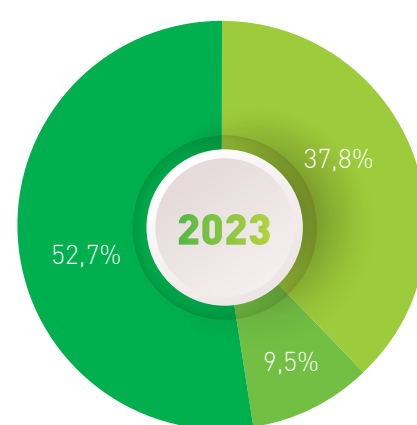
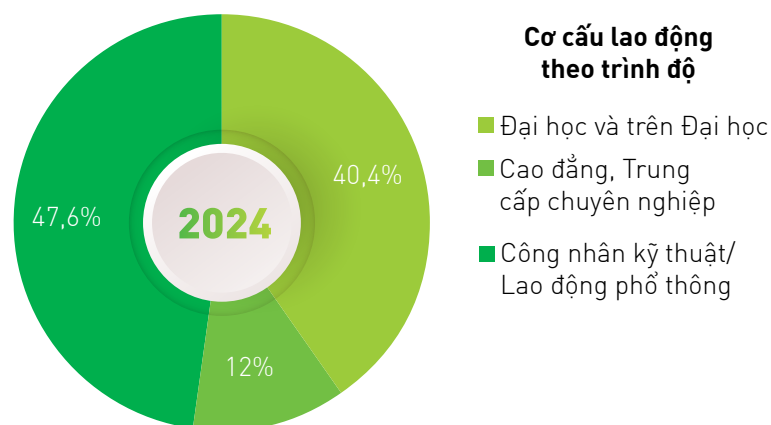
MÔI TRƯỜNG LÀM VIỆC: HIỆN ĐẠI, CHUYÊN NGHIỆP, AN TOÀN VÀ CÔNG BẰNG, BỀN VỮNG

CƠ CẤU BỀN VỮNG – VĂN HÓA GẮN KẾT ĐẢM BẢO DUY TRÌ LỢI THẾ CẠNH TRANH

Năm 2024, thống kê chi tiết cho thấy lao động đạt trình độ đại học và trên đại học của Công ty tiếp tục tỷ lệ rất cao với 91 người, tương đương 40,4% lực lượng lao động, tăng mạnh so với năm trước (37,8%). Lao động đạt trình độ cao đẳng và trung cấp chuyên nghiệp là 27 người, chiếm tỷ lệ 12%; còn lại là 107 lao động công nhân kỹ thuật/ lao động phổ thông

tương ứng tỷ lệ 47,6%. Do hoạt động đặc thù ngành nghề nên số lượng lao động công nhân kỹ thuật/lao động phổ thông chiếm tỷ trọng cao trong cơ cấu lao động. Tuy nhiên, có thể thấy lao động có trình độ trung cấp trở lên chiếm gần 55% tổng số lao động của Công ty, một tỷ lệ rất cao nếu xét trong các công ty sản xuất tại Việt Nam.

Cơ cấu lao động theo trình độ	2020		2021		2022		2023		2024	
	Số lượng (người)	Tỷ lệ (%/tổng số lao động)	Số lượng (người)	Tỷ lệ (%/tổng số lao động)	Số lượng (người)	Tỷ lệ (%/tổng số lao động)	Số lượng (người)	Tỷ lệ (%/tổng số lao động)	Số lượng (người)	Tỷ lệ (%/tổng số lao động)
Đại học và trên Đại học	115	32,0	105	31,7	103	33,2	91	37,8	91	40,4
Cao đẳng, Trung cấp chuyên nghiệp	43	12,0	38	11,5	32	10,3	23	9,5	27	12
Công nhân kỹ thuật/ Lao động phổ thông	201	56,0	188	56,8	175	56,5	127	52,7	107	47,6
Tổng cộng	359	32	331	100	310	100	241	100	225	100

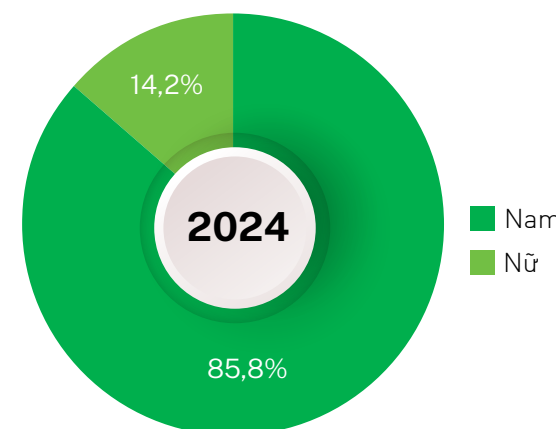


Tỷ lệ lao động nam chiếm đa số trong cơ cấu lao động với 85,8%, trong khi lao động nữ chỉ chiếm 14,2% tổng số lao động. Điều này là hoàn toàn có thể hiểu được với đặc thù ngành nghề xây dựng và khai thác khoáng sản.

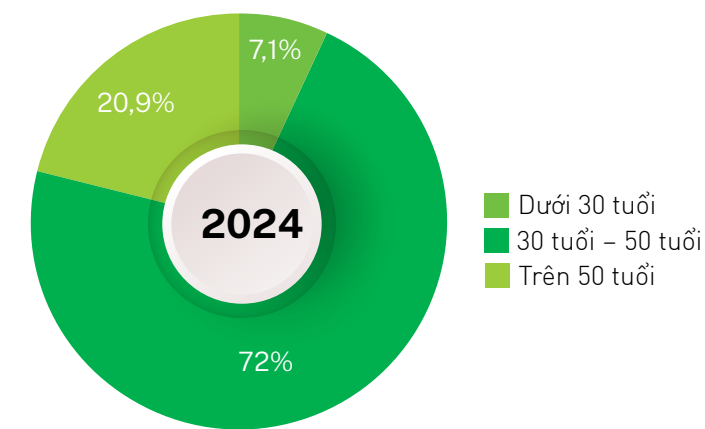
Lao động tại Công ty chủ yếu có độ tuổi phân bố trong khoảng dưới 30 tuổi – 50 tuổi với tỷ lệ gần 72%; đây là độ tuổi chín về kinh nghiệm trong hoạt động sản xuất kinh doanh. Số lượng lao động trên 50 tuổi chiếm tỷ trọng 20,9% cơ cấu lao động, đóng vai trò là lực lượng giàu kinh nghiệm, hỗ trợ, dìu dắt thế hệ trẻ, đảm bảo sự kế thừa lãnh đạo trong tương lai.

Cơ cấu lao động theo tiêu chí	2020		2021		2022		2023		2024	
	Số lượng (người)	Tỷ lệ (%/tổng số lao động)	Số lượng (người)	Tỷ lệ (%/tổng số lao động)	Số lượng (người)	Tỷ lệ (%/tổng số lao động)	Số lượng (người)	Tỷ lệ (%/tổng số lao động)	Số lượng (người)	Tỷ lệ (%/tổng số lao động)
Giới tính										
Nam	306	85,2	293	88,5	275	88,7	209	86,7	193	85,8
Nữ	53	14,8	38	11,5	35	11,3	32	13,3	32	14,2
Độ tuổi										
Dưới 30 tuổi	40	11,1	17	5,1	21	6,8	13	5,4	16	7,1
30 tuổi – 50 tuổi	260	72,4	259	78,2	243	78,4	162	67,2	162	72
Trên 50 tuổi	59	16,4	55	16,6	46	14,8	66	27,4	47	20,9

Cơ cấu lao động theo giới tính



Cơ cấu lao động theo độ tuổi



MÔI TRƯỜNG LÀM VIỆC: HIỆN ĐẠI, CHUYÊN NGHIỆP, AN TOÀN VÀ CÔNG BẰNG, BỀN VỮNG

CHÍNH SÁCH LƯƠNG THƯỜNG VÀ PHÚC LỢI – ĐỘNG LỰC PHÁT TRIỂN CỦA NGƯỜI LAO ĐỘNG

KSB áp dụng chính sách lương thường dựa trên hiệu quả làm việc và năng lực cá nhân, nhằm khuyến khích sự đóng góp tích cực của CBCNV, đồng thời đảm bảo tính cạnh tranh so với thị trường lao động.

HỆ THỐNG TIỀN LƯƠNG CẠNH TRANH, MINH BẠCH

- » Lương được xác định dựa trên giá trị công việc, trình độ và kỹ năng, đảm bảo thu nhập xứng đáng với năng lực.
- » Chính sách tiền lương được so sánh với thị trường và doanh nghiệp trong ngành, đảm bảo tính cạnh tranh và công bằng.
- » Mức lương cơ bản của Công ty luôn cao hơn mức tối thiểu vùng, giúp cải thiện đời sống người lao động và giảm bất bình đẳng thu nhập.

CƠ CHẾ THƯỜNG LINH HOẠT VÀ ĐA DẠNG

- » **Thường hiệu suất làm việc:** Dựa trên kết quả thực hiện công việc của từng cá nhân và phòng ban.
- » **Thường theo kết quả kinh doanh:** CBCNV được chia sẻ lợi ích khi Công ty vượt kế hoạch lợi nhuận.
- » **Thường sáng kiến, cải tiến:** Khuyến khích nhân viên đề xuất các giải pháp nâng cao hiệu quả làm việc.
- » **Thường các dịp Lễ, Tết, thưởng cuối năm:** Góp phần nâng cao thu nhập và động viên tinh thần người lao động.
- » **Chính sách cổ phiếu ESOP:** Dành cho nhân sự gắn bó lâu dài, giúp gia tăng động lực và sự cam kết với Công ty.



PHÚC LỢI TOÀN DIỆN, ĐẢM BẢO AN SINH CHO NGƯỜI LAO ĐỘNG

- » **Chế độ bảo hiểm đầy đủ:** Tham gia BHXH, BHYT, BHTN theo quy định, cùng với bảo hiểm sức khỏe nâng cao.
- » **Hỗ trợ nhà ở, đi lại, ăn trưa, trợ cấp xăng xe và điện thoại** tùy theo vị trí công việc.
- » **Chính sách hỗ trợ tài chính** khi người lao động gặp khó khăn (tai nạn, bệnh tật, thiên tai, hỏa hoạn...).
- » **Chăm sóc gia đình CBCNV:** Hỗ trợ học phí cho con em nhân viên, tặng quà nhân dịp sinh nhật, cưới hỏi, thai sản.

ĐỜI SỐNG TINH THẦN PHONG PHÚ VÀ GẮN KẾT CỘNG ĐỒNG

KSB luôn quan tâm đến đời sống tinh thần của người lao động thông qua các hoạt động văn hóa, thể thao và giao lưu cộng đồng. Các hoạt động như họp mặt đầu Xuân, kỷ niệm Ngày Phụ nữ Quốc tế, Ngày Phụ nữ Việt Nam, teambuilding, du lịch hàng năm, và các chương trình Công đoàn đều được tổ chức thường xuyên. Đồng thời, tạo môi trường làm việc thân thiện, đoàn kết, giúp CBCNV phát huy tối đa năng lực; khuyến khích tinh thần tập thể, xây dựng văn hóa doanh nghiệp dựa trên giá trị tôn trọng và hợp tác.

Năm	Đơn vị	2020	2021	2022	2023	2024
Mức lương bình quân/tháng	Triệu đồng	14,2	13,5	14,2	9,8	14,5
Thu nhập bình quân/tháng	Triệu đồng	18,0	18,3	17,7	11,6	16,8

MÔI TRƯỜNG LÀM VIỆC: HIỆN ĐẠI, CHUYÊN NGHIỆP, AN TOÀN VÀ CÔNG BẰNG, BỀN VỮNG

MỐI QUAN HỆ GIỮA NGƯỜI LAO ĐỘNG VÀ CÔNG TY - HỢP TÁC, TÔN TRỌNG VÀ GẮN KẾT

Tại KSB, mối quan hệ giữa người lao động và công ty luôn được xây dựng trên cơ sở hợp tác, tôn trọng và gắn kết lâu dài. CBCNV luôn đối xử hòa nhã, thân thiện với nhau, không có bất kỳ tình trạng phân biệt đối xử nào về giới tính, dân tộc hay bất kỳ yếu tố nào khác xảy ra trong công ty. Điều này tạo nên một môi trường làm việc đoàn kết, cởi mở và thân thiện.

THỎA ƯỚC LAO ĐỘNG TẬP THỂ - BẢO ĐẢM QUYỀN LỢI VÀ TRÁCH NHIỆM

KSB luôn coi trọng việc xây dựng và thực hiện Thỏa ước lao động tập thể, nhằm đưa ra thống nhất bằng văn bản giữa tập thể lao động và người sử dụng lao động. Nội dung thỏa ước bao gồm các quyền lợi, nghĩa vụ và trách nhiệm của cả hai bên, góp phần tạo ra sự hài hòa trong quan hệ lao động và đảm bảo lợi ích chung. Điều này giúp duy trì sự gắn bó lâu dài giữa người lao động và doanh nghiệp, đồng thời nâng cao hiệu quả làm việc.

HỘI NGHỊ NGƯỜI LAO ĐỘNG - LẮNG NGHE, THẤU HIỂU VÀ ĐIỀU CHỈNH

Ngoài Thỏa ước lao động tập thể, công ty và Công đoàn còn tổ chức Hội nghị người lao động định kỳ. Đây là dịp để lắng nghe tâm tư, nguyện vọng và khó khăn của người lao động, từ đó kịp thời ghi nhận và có những điều chỉnh phù hợp. Các ý kiến đóng góp từ người lao động là cơ sở để KSB cải thiện môi trường làm việc, nâng cao điều kiện lao động và xây dựng một nền tảng phát triển bền vững.

Thông qua việc tăng cường đối thoại và lắng nghe, KSB không chỉ duy trì mối quan hệ gắn kết với người lao động mà còn xây dựng văn hóa doanh nghiệp lấy con người làm trung tâm, hướng đến sự phát triển bền vững và hài hòa giữa lợi ích của doanh nghiệp và người lao động.

ĐÀO TẠO VÀ PHÁT TRIỂN NGUỒN NHÂN LỰC LUÔN ĐƯỢC CHÚ TRỌNG

Đào tạo và phát triển nguồn nhân lực luôn được KSB chú trọng, nhằm đảm bảo đội ngũ lao động có trình độ chuyên môn cao, đáp ứng yêu cầu công việc và sẵn sàng kế thừa trong tương lai. Đây là yếu tố cốt lõi để duy trì lợi thế cạnh tranh và đảm bảo sự phát triển bền vững của Công ty.

Nhằm xây dựng đội ngũ lao động có chuyên môn cao và kỹ năng làm việc chuyên nghiệp, KSB đã đầu tư mạnh mẽ vào công tác đào tạo, bồi dưỡng nhân tài. Công ty tập trung vào việc nâng cao năng lực chuyên môn, kỹ năng quản lý, và nghiệp vụ thực tiễn để đảm bảo hoạt động sản xuất kinh doanh hiệu quả và ổn định.

CÁC CHƯƠNG TRÌNH ĐÀO TẠO ĐA DẠNG VÀ CHUYÊN SÂU

Đào tạo chuyên môn kỹ thuật:

Tổ chức các lớp huấn luyện nâng cao tay nghề cho công nhân và cán bộ kỹ thuật. Đưa cán bộ quản lý và công nhân tiêu biểu tham gia các khóa tập huấn nâng cao tay nghề do các tổ chức chuyên nghiệp tổ chức.

Đào tạo kỹ năng quản lý:

Định kỳ tổ chức các khóa đào tạo cho đội ngũ quản lý cấp trung và cấp cao nhằm nâng cao kỹ năng lãnh đạo, quản trị nhân sự và lập kế hoạch chiến lược.

Đào tạo nội bộ:

Các khóa huấn luyện an toàn lao động, an toàn vận hành, bảo dưỡng sửa chữa được tổ chức thường xuyên cho CBCNV làm việc trong môi trường có yếu tố rủi ro cao. Điều này giúp nâng cao nhận thức và đảm bảo an toàn trong quá trình làm việc.



MÔI TRƯỜNG LÀM VIỆC: HIỆN ĐẠI, CHUYÊN NGHIỆP, AN TOÀN VÀ CÔNG BẰNG, BỀN VỮNG

ĐÀO TẠO VÀ PHÁT TRIỂN NGUỒN NHÂN LỰC LUÔN ĐƯỢC CHÚ TRỌNG

ĐẦU TƯ NGÂN SÁCH ĐÀO TẠO

KSB luôn dành một khoản ngân sách lớn để tổ chức các khóa đào tạo phù hợp với nhiều đối tượng khác nhau. Riêng trong năm 2024, Công ty đã triển khai nhiều chương trình đào tạo với tổng cộng 136 lượt tham dự, kinh phí đạt 48 triệu đồng. Đây là nỗ lực nhằm đảm bảo rằng tất cả CBCNV đều được tiếp cận các chương trình nâng cao năng lực một cách kịp thời và hiệu quả.

CHIA SẺ KINH NGHIỆM VÀ HỌC HỎI LIÊN TỤC

Ngoài các khóa đào tạo chính thức, KSB còn tổ chức các buổi trao đổi nghiệp vụ quy mô nhỏ, tạo cơ hội để CBCNV chia sẻ kinh nghiệm thực tiễn, học hỏi các kỹ năng cần thiết và nắm vững yêu cầu công việc. Điều này giúp tăng cường sự kết nối giữa các phòng ban và thúc đẩy văn hóa học tập không ngừng.

STT	Chỉ tiêu	ĐVT	2021	2022	2023	2024
1	Số lượng khóa đào tạo	Khóa	3	3	1	1
a	Đào tạo nội bộ	Khóa	1	-	1	-
b	Đào tạo bên ngoài	Khóa	4	3	0	1
2	Số lượt người tham dự đào tạo	Lượt người	439	174	208	136
a	Cấp độ nhân viên	Lượt người	397	154	181	136
b	Cấp độ quản lý	Lượt người	42	20	27	0
3	Số giờ đào tạo/ nhân viên	Giờ	232	1,760	0,269	68
4	Chi phí dành cho hoạt động đào tạo		0,164	0,075	0,020	0,48
a	Chi phí kế hoạch dành cho đào tạo	Tỷ đồng	0,164	0,075	-	-
b	Chi phí đào tạo sử dụng thực tế	Tỷ đồng	0,165	0,075	0,020	0,036
c	Tỷ trọng chi phí thực tế/ngân sách	%	101%	100%	-	100%

AN TOÀN LAO ĐỘNG VÀ SỨC KHỎE NGHỀ NGHIỆP: MỐI QUAN TÂM HÀNG ĐẦU VÀ ĐƯỢC QUẢN LÝ NGHIÊM NGẶT

An toàn, vệ sinh lao động và sức khỏe nghề nghiệp là một trong những công tác được Công ty quản lý nghiêm ngặt nhằm đảm bảo môi trường làm việc tốt nhất cho người lao động, đồng thời đảm bảo hoạt động sản xuất kinh doanh diễn ra liên tục, không bị gián đoạn bởi các tai nạn hay sự cố. Đây được xem là yếu tố tiên quyết giúp Công ty duy trì sự ổn định, hiệu quả và phát triển bền vững.

TRANG THIẾT BỊ BẢO HỘ VÀ MÔI TRƯỜNG LÀM VIỆC AN TOÀN

Người lao động luôn được trang bị đầy đủ phương tiện bảo vệ cá nhân phù hợp với tính chất công việc. Công ty thường xuyên kiểm tra, bảo trì và thay mới các thiết bị bảo hộ để đảm bảo chất lượng và an toàn khi sử dụng. Bên cạnh đó, chế độ an toàn, vệ sinh lao động luôn được tuân thủ nghiêm ngặt theo quy định hiện hành, bao gồm việc kiểm định, hiệu chuẩn các máy móc, thiết bị, vật tư có yêu cầu an toàn lao động.

TRUYỀN THÔNG VỀ AN NINH VÀ AN TOÀN LAO ĐỘNG

Hoạt động truyền thông về an ninh, an toàn được duy trì hàng năm, giúp nâng cao ý thức về bảo đảm an toàn trong công việc và cộng đồng. Công ty chủ động phối hợp với các cấp chính quyền địa phương, khách hàng và người lao động để phổ biến thông tin, quy định và các biện pháp phòng ngừa rủi ro. Các đoàn kiểm tra an toàn lao động thường xuyên đánh giá cao mức độ chấp hành và đảm bảo an toàn tại các đơn vị sản xuất kinh doanh, đặc biệt trong quản lý sử dụng vật liệu nổ, phòng cháy chữa cháy và an ninh trật tự.

ĐÀO TẠO VÀ NÂNG CAO NHẬN THỨC VỀ AN TOÀN LAO ĐỘNG

Công ty tổ chức các khóa đào tạo định kỳ về an toàn lao động cho CBCNV, đặc biệt đối với những bộ phận làm việc trong môi trường có yếu tố rủi ro cao. Nội dung đào tạo tập trung vào kỹ năng phòng tránh tai nạn, xử lý tình huống khẩn cấp và sử dụng thiết bị bảo hộ đúng cách. Ngoài ra, công tác huấn luyện về quy trình an toàn khi vận hành máy móc cũng được tổ chức thường xuyên, nhằm giảm thiểu các nguy cơ xảy ra tai nạn lao động.

CHĂM SÓC SỨC KHỎE NGHỀ NGHIỆP ĐỂ ĐẢM BẢO SỨC KHỎE NGHỀ NGHIỆP CHO CBCNV

Công ty tổ chức khám sức khỏe định kỳ và phân loại sức khỏe cho toàn bộ người lao động. Đối với lao động nữ và những người làm việc trong môi trường độc hại, Công ty bố trí khám sức khỏe chuyên sâu nhằm kịp thời phát hiện và xử lý các vấn đề sức khỏe nghề nghiệp. Đồng thời, Công ty cũng triển khai các chương trình chăm sóc sức khỏe tinh thần, góp phần giúp người lao động yên tâm làm việc và gắn bó lâu dài với doanh nghiệp.

05

ĐÓNG GÓP KINH TẾ: TÍCH CỰC CHIA SẺ TRÁCH NHIỆM TRONG BỐI CẢNH CÒN KHÓ KHĂN

Hiệu quả hoạt động kinh tế	72
Sự hiện diện trên thị trường	75
Hoạt động thị trường vốn xanh	76
Đóng góp cho cộng đồng	77



HIỆU QUẢ HOẠT ĐỘNG KINH TẾ

GIÁ TRỊ KINH TẾ TẠO LẬP:

Suy giảm trong bối cảnh môi trường kinh doanh còn nhiều thách thức



546,6

TỶ ĐỒNG
GIẢM 15,5% SO VỚI
NĂM TRƯỚC

KSB đã trải qua năm 2024 với nhiều thuận lợi và khó khăn đan xen. Điểm thuận lợi là nền kinh tế đang có dấu hiệu từng bước phục hồi, duy trì đà tăng trưởng ở mức cao. Đặc biệt, các dự án hạ tầng trọng điểm như các tuyến đường vành đai 3, vành đai 4, dự án cao tốc TP.HCM - Thủ Dầu Một - Chơn Thành, sân bay quốc tế Long Thành... được đẩy mạnh, giúp gia tăng nhu cầu về vật liệu xây dựng, trong đó đá xây dựng và vật liệu san lấp đang có nhu cầu rất lớn. Các điểm nghẽn của nền kinh tế, các thủ tục pháp lý về lĩnh vực khai thác khoáng sản, bất động sản công nghiệp, thị trường nhà ở được tháo gỡ, tạo hành lang pháp lý thông thoáng, cởi mở hơn cho các nhà đầu tư, doanh nghiệp trong lĩnh vực này.

Tuy nhiên, hoạt động sản xuất kinh doanh của KSB cũng bị ảnh hưởng trong bối cảnh siết chặt các thủ tục pháp lý cũng như chi phí khai thác như giá nhiên liệu, nhân công, vật tư thay thế tăng

cao. Trong khi đó, thị trường bất động sản gồm cả bất động sản công nghiệp và dân cư vẫn đang đối diện với nhiều thách thức.

Năm 2024, doanh thu thuần hoạt động SXKD của KSB ghi nhận ở mức 401,28 tỷ đồng, giảm 24,1% so với năm trước. Tuy vậy, doanh thu tài chính như lãi tiền gửi, cổ tức nhận được... tăng khá mạnh 53,6% lên mức 122,35 tỷ đồng, giúp Công ty bù trừ đáng kể với khoản chi phí lãi vay tỷ đồng và các chi phí hoạt động khác.

Tổng cộng, KSB đã tạo ra giá trị kinh tế 546,6 tỷ đồng trong năm 2024, giảm 15,5% so với năm trước, nhưng đây là thành quả đáng khích lệ trong bối cảnh khó khăn chung của nền kinh tế, nhiều doanh nghiệp phải phá sản, bị mua lại. Điều này thể hiện nỗ lực của toàn thể CBNV của Công ty và những biện pháp quản trị hiệu quả của Ban lãnh đạo.

Chỉ tiêu (tỷ đồng)	2020	2021	2022	2023	2024	Tăng/Giảm (%)
Doanh thu	1.322,5	884,3	859,1	528,6	401,3	-24,1%
Doanh thu tài chính	63,0	102,7	93,9	79,7	122,3	53,5%
Doanh thu khác	21,2	18,5	27,1	38,3	23,0	-39,9%
Tổng cộng	1.406,7	1.005,6	980,1	646,6	546,6	-15,5%

GIÁ TRỊ KINH TẾ CHIA SẺ

Cải thiện giá trị mang lại cho các bên liên quan



1.061,7

TỶ ĐỒNG
TĂNG NHẸ 3,2%
SO VỚI NĂM TRƯỚC

Giá trị kinh tế chia sẻ là chỉ số thể hiện mức độ đóng góp tài chính của doanh nghiệp đến các bên liên quan trong chuỗi giá trị, thông qua các hoạt động sản xuất - kinh doanh. Đây là một phần quan trọng trong đánh giá hiệu quả kinh tế - xã hội của doanh nghiệp, đồng thời phản ánh tính minh bạch và trách nhiệm của doanh nghiệp trong việc chia sẻ giá trị tạo ra với cộng đồng, người lao động, chính phủ và các bên có liên quan khác. Là minh chứng cho một mô hình kinh doanh có trách nhiệm, đóng góp vào sự phát triển bền vững chung của toàn xã hội. Doanh nghiệp không chỉ tạo ra lợi nhuận, mà còn lan tỏa giá trị đó đến các bên liên quan - từ người lao động, nhà cung ứng đến cộng đồng và quốc gia.

Năm 2024, KSB phát sinh các khoản chi phí hoạt động kinh doanh tổng cộng 86,5 tỷ đồng, giảm 39,3% so với năm trước nhờ chiến lược tái cấu trúc và tinh giản bộ máy, kiểm soát chi phí. Đáng chú ý, trong bối cảnh khó khăn nhưng Công ty tiếp tục đảm bảo chế độ phúc lợi cho người lao động với tổng chi phí lương thưởng của CBCNV đạt 31 tỷ đồng, chỉ giảm nhẹ 7,5% so với năm trước. Mặc dù tổng chi phí giảm nhưng mức lương bình quân nhân viên đạt 14,5 triệu đồng/người/tháng và tổng thu nhập đạt 16,8 triệu đồng/người/tháng, lần lượt tăng mạnh 48% và 45% so với năm trước.



HIỆU QUẢ HOẠT ĐỘNG KINH TẾ

GIÁ TRỊ KINH TẾ CHIA SẺ

Cải thiện giá trị mang lại cho các bên liên quan

Công ty luôn hoàn thành các nghĩa vụ đúng hạn và đúng quy định đối với các bên cấp vốn, thể hiện cụ thể qua việc thanh toán các khoản nợ gốc và nợ vay; với khoản chi phí tài chính trong năm 2024 đạt 141,6 tỷ đồng, trong đó chủ yếu là chi phí lãi vay.

Ở khía cạnh chia sẻ giá trị kinh tế với cộng đồng-xã hội, khoản đóng góp cho Ngân sách Nhà nước của KSB vẫn tiếp tục duy trì mức cao

trong năm 2024 đạt tổng cộng 81,7 tỷ đồng, tăng 11,0% so với năm trước. Công ty tiếp tục tích cực trong các hoạt động cộng đồng, an sinh xã hội, hoạt động vì người nghèo với tổng chi phí 2,5 tỷ đồng.

Tổng cộng, giá trị kinh tế phân phối cho các bên liên quan của KSB đạt 1.061,7 tỷ đồng trong năm 2024, tăng nhẹ 2,1% so với năm trước dù môi trường kinh doanh vẫn còn nhiều thách thức.

Chỉ tiêu (tỷ đồng)	2021	2022	2023	2024	Tăng/Giảm (%)
Chi phí hoạt động kinh doanh	699,0	793,8	551,8	497,3	-9,9%
Lương thưởng và phúc lợi của người lao động	48,3	48,3	33,5	31,0	-7,5%
Chi phí tài chính	94,6	135,1	160,6	141,6	-11,8%
<i>Chi phí lãi vay</i>	<i>94,6</i>	<i>135,1</i>	<i>160,6</i>	<i>141,5</i>	<i>-11,9%</i>
<i>Cổ tức bằng tiền</i>	<i>-</i>	<i>-</i>	<i>-</i>	<i>-</i>	
Chi phí đầu tư tài sản cố định	173,0	509,0	217,9	307,6	41,2%
Nộp ngân sách	141,2	133,5	73,6	81,7	11,0%
Đóng góp cho cộng đồng và xã hội	5,7	3,1	2,5	2,5	0,0%
Tổng cộng	1.161,8	1.622,8	1.039,9	1.061,7	2,1%

SỰ HIỆN DIỆN TRÊN THỊ TRƯỜNG

Bối cảnh chung của nền kinh tế và ngành hoạt động kinh doanh của KSB còn nhiều khó khăn, hoạt động tái cấu trúc, sắp xếp lại liên tục được xem xét nhằm tối đa hóa hiệu quả sản xuất kinh doanh. Tuy nhiên, việc duy trì việc làm, thu nhập cho người lao động luôn là yếu tố quan trọng hàng đầu bất kể trong giai đoạn nào. Người lao động chỉ gắn bó với công ty khi mức thu nhập tương xứng và công bằng. Ngoài ra, việc phát triển nguồn nhân lực ngay tại địa phương cũng là một cách đóng góp thiết thực tại nơi hoạt động.

Do đó, công ty luôn cố gắng chăm lo cho người lao động, đặc biệt thể hiện qua mức thu nhập và trợ cấp người lao động. Ngoài

mức lương hàng tháng, người lao động còn nhận được các hỗ trợ khác như quà tặng, phụ cấp, thưởng... trong quá trình làm việc nhằm khích lệ người lao động, chia sẻ lợi nhuận do chính họ tạo ra. Qua đó giúp cải thiện mức sống trong cộng đồng và đóng góp vào tăng trưởng kinh tế địa phương...

Đây là một trong những tiêu chí của việc thực hành thông lệ quản trị tốt và đóng góp vào việc thực hiện mục tiêu phát triển bền vững. Việc phân bổ mức lương cao hơn mức tối thiểu của vùng sẽ giúp loại bỏ sự bất bình đẳng như khoảng cách chênh lệch về mức lương giữa phụ nữ và nam giới, giữa người dân giữa các vùng địa lý khác nhau.



HOẠT ĐỘNG THỊ TRƯỜNG VỐN XANH

TẠI VIỆT NAM, VIỆC TRIỂN KHAI TÀI CHÍNH XANH ĐÃ CÓ NHỮNG BƯỚC CHUYỂN TÍCH CỰC, ĐÓNG VAI TRÒ QUAN TRỌNG TRONG VIỆC THÚC ĐẨY TĂNG TRƯỞNG XANH, GÓP PHẦN THỰC HIỆN MỤC TIÊU PHÁT TRIỂN BỀN VỮNG.

Tại các hội nghị COP26 và COP27, Việt Nam đã thể hiện cam kết rất cao khi đặt mục tiêu đưa mức phát thải ròng bằng 0 vào năm 2050. Ngoài ra, Việt Nam cũng đã đề ra Chiến lược quốc gia về tăng trưởng xanh giai đoạn 2011-2020 tầm nhìn đến 2025 với 3 nhiệm vụ chính là cắt giảm phát thải nhà kính, giảm thiểu ô nhiễm môi trường và tăng cường sản xuất xanh.

Đây là nguyên nhân dẫn đến việc thị trường vốn truyền thống đang dần được dịch chuyển sang thị trường vốn xanh để tạo ra kênh tài chính có sức ảnh hưởng lớn và bền vững hơn phục vụ cho việc thực hiện chiến lược đã đề ra.

KSB hiểu được rằng để đạt được sự phát triển bền vững thì việc kết hợp mục tiêu tăng trưởng về kinh tế với trách nhiệm cộng đồng, xã hội và môi trường. Do đó, việc rà soát và điều chỉnh các quy trình liên quan luôn được KSB chú trọng nhằm giảm thiểu tác động tiêu cực đến môi trường và các bên liên quan. KSB còn đầu tư vào công nghệ tiên tiến nhằm giảm thiểu tác động tiêu cực cũng như nâng cao hiệu suất; đồng thời tăng đầu tư cho công tác R&D để sản xuất các loại vật liệu mới như cát nhân tạo, giảm ảnh hưởng tiêu cực đến tự nhiên.



ĐÓNG GÓP CHO CỘNG ĐỒNG

Công ty thường xuyên có những hoạt động chăm lo đời sống vật chất và tinh thần cho nhân dân địa phương như tạo cơ hội việc làm cho lao động địa phương, hay những chương trình thiện nguyện góp phần chia sẻ khó khăn với người dân tại địa bàn hoạt động của mình. Các hoạt động cộng đồng này luôn được Ban lãnh đạo và CBCNV toàn Công ty tích cực hưởng ứng tham gia.

Hỗ trợ khắc phục hậu quả bão Yagi tại miền Bắc

Vào tháng 9/2024, BIMICO đã đóng góp 300 triệu đồng để hỗ trợ người dân miền Bắc bị ảnh hưởng bởi bão Yagi. Số tiền này được trích từ ngân sách công ty và sự đóng góp tự nguyện của cán bộ, nhân viên, nhằm chia sẻ khó khăn và giúp đỡ đồng bào vùng bão lũ sớm ổn định cuộc sống.



Tổ chức lễ dâng hương tưởng nhớ các Anh hùng Liệt sỹ

Nhân kỷ niệm 77 năm Ngày Thương binh Liệt sỹ (27/7/1947 - 27/7/2024), vào ngày 19/7/2024, tập thể lãnh đạo và nhân viên KSB đã tổ chức lễ dâng hương, dâng hoa tại Nghĩa trang Liệt sỹ tỉnh Bình Dương. Hoạt động này thể hiện lòng biết ơn sâu sắc đối với những hy sinh của các anh hùng liệt sỹ trong sự nghiệp bảo vệ Tổ quốc.



Thành lập và vận hành Quỹ Phát triển Cộng đồng KSB

Quỹ này được thành lập từ năm 2018 với mục tiêu hỗ trợ giáo dục, chăm sóc sức khỏe, giúp đỡ gia đình có công với cách mạng và các đối tượng khó khăn. Trong các năm trước, quỹ đã thực hiện nhiều chương trình như trao học bổng, xây nhà đại đoàn kết, hỗ trợ đồng bào miền Trung khắc phục thiên tai, và mua sắm thiết bị y tế cho các cơ sở y tế.

Trong năm 2024, Công ty cũng chú trọng vào các hoạt động xã hội như tài trợ giáo dục, y tế và hỗ trợ cộng đồng địa phương, thể hiện cam kết phát triển bền vững và trách nhiệm xã hội. Tổng số tiền đóng góp cho hoạt động cộng đồng, an sinh xã hội trong năm đạt 2,5 tỷ đồng.


THAM CHIẾU NỘI DUNG GRI


Tiêu chuẩn GRI	Thông tin công bố	Nội dung trong BCPTBV	Số trang
KINH TẾ			
GRI 201	Hiệu quả Hoạt động Kinh tế	Đóng góp kinh tế	72
GRI 202	Sự hiện diện trên Thị trường	Đóng góp kinh tế	75
GRI 203	Tác động Kinh tế gián tiếp	Đóng góp kinh tế	73-74
MÔI TRƯỜNG			
GRI 302	Năng lượng	Quản lý tiêu thụ năng lượng, nước – Tiết kiệm chi phí	52
GRI 303	Nước	Quản lý tiêu thụ năng lượng, nước – Tiết kiệm chi phí	54
GRI 306	Nước thải và Chất thải	Quản lý phát thải, nước thải và chất thải	55
GRI 307	Tuân thủ về Môi trường	Tuân thủ pháp luật về bảo vệ môi trường – Quản lý giảm thiểu tác động	50

Tiêu chuẩn GRI	Thông tin công bố	Nội dung trong BCPTBV	Số trang
XÃ HỘI			
GRI 401	Việc làm	Môi trường làm việc: Hiện đại, chuyên nghiệp, an toàn và công bằng, bền vững	60
GRI 403	An toàn và Sức khỏe Nghề nghiệp	An toàn lao động và sức khỏe nghề nghiệp: Mối quan tâm hàng đầu và được quản lý nghiêm ngặt	69
GRI 404	Giáo dục và Đào tạo	Môi trường làm việc: Hiện đại, chuyên nghiệp, an toàn và công bằng, bền vững	67-68
GRI 405	Sự đa dạng và Cơ hội bình đẳng	Môi trường làm việc: Hiện đại, chuyên nghiệp, an toàn và công bằng, bền vững	61
GRI 406	Không phân biệt đối xử	Môi trường làm việc: Hiện đại, chuyên nghiệp, an toàn và công bằng, bền vững	60
GRI 407	Tự do lập hội/ Quyền tham gia công đoàn và Thương lượng tập thể	Môi trường làm việc: Hiện đại, chuyên nghiệp, an toàn và công bằng, bền vững	60
GRI 408	Lao động trẻ em	Môi trường làm việc: Hiện đại, chuyên nghiệp, an toàn và công bằng, bền vững	60
GRI 409	Lao động cưỡng bức hoặc bắt buộc	Môi trường làm việc: Hiện đại, chuyên nghiệp, an toàn và công bằng, bền vững	60
GRI 411	Quyền của Người Bản địa	Môi trường làm việc: Hiện đại, chuyên nghiệp, an toàn và công bằng, bền vững	60
GRI 413	Cộng đồng Địa phương	Đóng góp cho cộng đồng	77
GRI 419	Tuân thủ về kinh tế-xã hội	Tuân thủ pháp luật về bảo vệ môi trường - Quản lý giảm thiểu tác động	50




CÔNG TY CỔ PHẦN KHOÁNG SẢN VÀ XÂY DỰNG BÌNH DƯƠNG

 Số 8 Nguyễn Thị Minh Khai, Tổ 9, Khu phố Hòa Lân 1, Phường Thuận Giao, Thành phố Thuận An, Tỉnh Bình Dương, Việt Nam.

 (0274) 3822.602

 info@bimico.com.vn

 (0274) 3823.922

 www.bimico.com.vn